



OBČINA RADEČE
OBČINSKI ŠTAB CIVILNE ZAŠČTE

N A Č R T
ZAŠČITE IN REŠEVANJA OB
JEDRSKI ALI RADIOLOŠKI NESREČI
NA OBMOČJU OBČINE RADEČE

Verzija 3.0

	ORGAN	DATUM	PODPIS
IZDELAL	Občina Radeče		Dalibor Crljenković
ODOBRIL	Poveljnik CZ Občine Radeče		Matjaž Šušteršič
SPREJEL	Župan Občine Radeče		Tomaž Režun

1	JEDRSKA NESREČA.....	4
1.1	Uvod.....	4
1.2	Viri nevarnosti.....	4
1.2.1	Nuklearna elektrarna Krško.....	5
1.2.2	Sevalni objekti.....	5
1.2.3	Radiološki izredni dogodki.....	6
1.2.4	Nesreče v jedrskih elektrarnah v tujini.....	6
1.3	Verjetnost nastanka verižne nesreče.....	8
1.4	Sklepne ugotovitve.....	8
2	OBSEG NAČRTOVANJA.....	9
2.1	Ravni načrtovanja.....	9
2.1.1	Občinski načrt za območje občine Radeče.....	9
2.2	Načela zaščite, reševanja in pomoči.....	9
3	ZAMISEL ZAŠČITE REŠEVANJA IN POMOČI.....	10
3.1	Temeljne podmene načrta.....	10
3.2	Zamisel odziva ob jedrski nesreči v NEK.....	11
3.2.1	Zamisel odziva ob jedrski nesreči v tujini.....	13
3.2.2	Zamisel odziva ob radiološki nesreči.....	13
3.2.3	Uporaba načrta.....	13
4	POTREBNE SILE IN SREDSTVA TER RAZPOLOŽLJIVI VIRI.....	14
4.1	Pregled organov in organizacij, ki sodelujejo pri izvedbi nalog.....	14
4.2	Materialno-tehnična sredstva za izvajanje načrta.....	16
4.3	Predvidena finančna sredstva.....	16
5	ORGANIZACIJA IN IZVEDBA OPAZOVANJA, OBVEŠČANJA IN ALARMIRANJA.....	17
5.1	Začetno obveščanje o jedrski ali radiološki nesreči.....	17
5.2	Obveščanje o jedrski ali radiološki nesreči v NEK.....	17
5.3	Obveščanje splošne javnosti o jedrski ali radiološki nesreči.....	17
5.4	Obveščanje občanov na ogroženem območju.....	18
5.4.1	Obveščanje in alarmiranje občanov Občine Radeče ob jedrski nesreči v NEK.....	18
5.4.2	Obveščanje in alarmiranje ogroženih občanov ob drugih jedrskih in radioloških nesrečah.....	19
5.4.3	Opazovanje in obveščanje ob jedrski nesreči v tujini.....	19
6	AKTIVIRANJE SIL IN SREDSTEV.....	20
6.1	Aktiviranje občinskih sil za zaščito, reševanje in pomoč.....	20
6.1.1	Aktiviranje organov in njihovih strokovnih služb ob jedrski nesreči v NEK.....	20
6.1.2	Aktiviranje organov in njihovih strokovnih služb ob drugih jedrskih ali radioloških nesrečah.....	21
6.2	Aktiviranje sredstev pomoči.....	21
7	UPRAVLJANJE IN VODENJE.....	23
7.1	Organi in njihove naloge.....	23
7.2	Operativno vodenje.....	24
7.2.1	Operativno vodenje ob jedrski nesreči v NEK.....	25
7.2.2	Operativno vodenje ob drugih jedrskih ali radioloških nesrečah.....	25
7.3	Organizacija zvez.....	25
7.3.1	Uporaba mobilnih repetitorskih postaj ZA-RE.....	26
7.3.2	Podsistem osebnega klica.....	27
8	MONITORING RADIOAKTIVNOSTI.....	28
8.1	Mobilne enote.....	28
9	UKREPI IN NALOGE ZAŠČITE, REŠEVANJA IN POMOČI.....	29
9.1	Zaščitni ukrepi.....	29
9.1.1	Vrste zaščitnih ukrepov.....	29
9.1.2	Radiološka zaščita intervencijskega in drugega osebja.....	32
9.1.3	Izvajanje zaščitnih ukrepov ob izrednem dogodku v NEK.....	32
9.1.4	Zaščitni ukrepi ob jedrski nesreči v tujini.....	33
9.1.5	Zaščitni ukrepi ob drugih jedrskih in radioloških nesrečah.....	33
9.2	Naloge zaščite, reševanja in pomoči.....	34
9.2.1	Prva pomoč in nujna medicinska pomoč.....	34

9.2.2	Prva veterinarska pomoč	34
9.2.3	Gašenje in reševanje ob požarih	35
9.2.4	Zagotavljanje osnovnih pogojev za življenje.....	35
9.3	Preklic izvajanja zaščitnih ukrepov in razglasitev prenehanja nevarnosti	35
10	OSEBNA IN VZAJEMNA ZAŠČITA.....	36
11	RAZLAGA POJMOV IN OKRAJŠAV	38
11.1	Pomen pojmov	38
11.2	Pomen okrajšav	39
12	PRILOGE IN DODATKI	40
12.1	Skupne priloge	40
12.2	Posebne priloge	40
12.3	Skupni dodatki	40
12.4	Posebni dodatki	41

1 JEDRSKA NESREČA

1.1 Uvod

Občinski načrt zaščite in reševanja ob jedrski ali radiološki nesreči, verzija 3.0 je nadgradnja Občinskega načrta zaščite in reševanja Občine Radeče v2.0, sprejet leta 2010. Načrt je izdelan v skladu in na podlagi regijskega načrta zaščite in reševanja ob jedrski ali radiološki nesreči v3.1, ki ga je sprejel Poveljnik CZ za Zahodno Štajersko, dne 10. 11. 2011 ter podrobno opredeljuje izvajanje dolgoročnih zaščitnih ukrepov in naloge zaščite in reševanja, ki so v pristojnosti občine ob nesreči v Nuklearni elektrarni Krško (NEK), ob jedrskih in radioloških nesrečah s čezmejnimi vplivi v tujini, tudi druge radiološke nesreče z viri ionizirajočega sevanja.

Načrt je izdelan v skladu z zakonom o varstvu pred naravnimi in drugimi nesrečami (Uradni list RS, številka 51/06-UPB1 IN 97/10), Zakonom o varstvu pred ionizirajočimi sevanji in jedrski varnosti (Uradni list RS, številka 76/17 in 26/19), Uredbo o vsebini in izdelavi načrtov zaščite in reševanja (Uradni list RS, številka 24/12, 78/16 in 26/19) ter drugimi predpisi in strokovnimi podlagami, ki so upoštevani v temeljnem in regijskem načrtu.

Načrt občine je usklajen z regijskim načrtom zaščite in reševanja ob jedrski ali radiološki nesreči, v3.1, kar je razvidno iz pisnega mnenja Uprave RS za zaščito in reševanje, Izpostave URSZR Celje, številka xxxxx, z dne xxxxxx.2022.

V načrt ni vključena pripravljenost občine na teroristične napade z uporabo radiacijskega orožja.

1.2 Viri nevarnosti

Potencialni viri nevarnosti jedrske in radiološke nesreče za Občino Radeče so:

- Jedrska elektrarna Krško (NEK),
- Posledica kriminalnega dejanja,
- Objekti, kjer se uporabljajo radioaktivne snovi (viri sevanja),
- Radiološki izredni dogodki (nenadzorovani viri ionizirajočega sevanja padec satelita z radioaktivno snovjo, prevoz radioaktivnih snovi),
- Padec satelita z radioaktivno snovjo,
- Jedrske elektrarne v tujini, ki so znotraj 1000 km območja oddaljenosti od Slovenije.

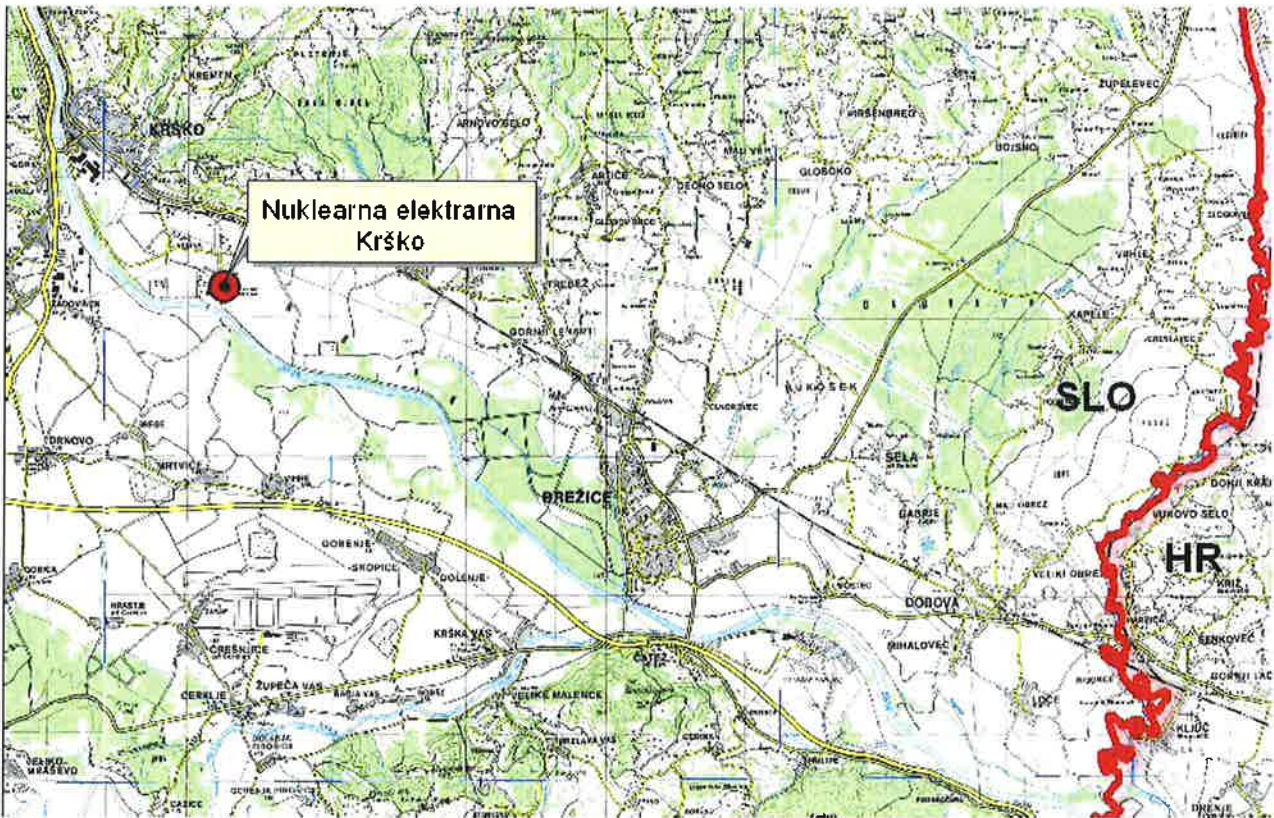
Ob jedrski nesreči se sprostijo radioaktivne snovi (radioaktivni plini in radioaktivni delci) pretežno v ozračje in se razširjajo v obliki radioaktivnega oblaka v širše okolje. Stopnja ogroženosti ob jedrski nesreči zaradi radioaktivnega onesnaženja okolja je odvisna od vrste in od količine izpuščene aktivnosti posameznih skupin radionuklidov (žlahtni plini, radioizotopi joda, dolgoživi fizijski produkti). Prenos in razširjanje sta odvisna od vremenskih razmer. Radioaktivni delci se med prenosom usedajo (suhi used) ali pa izpirajo s padavinami (mokri used) na površine pod seboj.

Radioaktivno sevanje prihaja do človeka po treh glavnih prenosnih poteh: z vdihavanjem radioaktivnih zračnih delcev, zaužitjem z vodo in hrano ter neposrednim zunanjim obsevanjem iz radioaktivnega oblaka ali iz onesnaženih tal. Radioaktivne snovi lahko pridejo v telo tudi prek odprtih ran.

Vrsta in stopnja ogroženosti se s časom spreminjata. Nezaščiteni občani v bližini kraja nesreče bodo v prvih urah po izpustu najprej izpostavljeni zunanjemu sevanju iz radioaktivnega oblaka in vdihavanju radioaktivnih delcev, še posebej izotopov radioaktivnega joda, ki se kopičijo v ščitnici. Srednje (nekaj dni po nesreči) in dolgoročno pa prihaja do obsevne obremenitve zaradi kjer uporabljajo za pitje in napajanje živine deževnico, ter zaradi zunanjega sevanja iz onesnaženih tal. V tem obdobju so pomembni dolgoživi radionuklidi, kot npr. Cs-137, Cs-134, Sr-90.

Ob jedrskih nesrečah v oddaljenih elektrarnah v tujini (znotraj 1000 km pasu) lahko ob neugodnih vremenskih razmerah pričakujemo kontaminacijo na vsem ozemlju občine. Do večje kontaminacije bi prišlo v tistih krajih kjer bi v času prehoda radioaktivnega oblaka deževalo. Viri nevarnosti, opis značilnosti in druge ocene ob jedrski nesreči so opisane v oceni ogroženosti. Načrt konkretno opredeljuje ukrepe in naloge v občini za obvladovanje dogodkov ob najhujših nesrečah v jedrskih elektrarnah, kar pomeni, nesreča ob poškodbi sredice z odpovedjo zadrževalnega hrama.

1.2.1 Nuklearna elektrarna Krško



Lokacija Nuklearne elektrarne Krško

Celotno območje Občine Radeče se nahaja na oddaljenosti več kot 25 km od NEK.

V primeru jedrske nesreče v NEK bi bile posledice največje v neposredni okolici, to je do nekaj 10 km. V večji oddaljenosti pa je odvisna od vremenskih razmer. Glede na število in zanesljivost varnostnih sistemov v NEK je verjetnost nastanka nesreče, ki bi pomenila večjo nevarnost za občane, izredno majhna.

Na možnost nastanka jedrske nesreče v NEK lahko vplivajo tudi naravne in druge nesreče (npr. potres, poplave, orkanski veter, nesreča zrakoplova, ipd.).

1.2.2 Sevalni objekti

V sevalnih objektih se radioaktivni viri uporabljajo v industrijske, raziskovalne in zdravstvene namene. V Občini Radeče v podjetju Radeče papir nova d.o.o., pri svojem delu uporabljajo merilne glave za merjenje vsebnosti pepela in določanje gramature papirja, ki vsebujejo radioaktivni vir Železo (Fe^{55}) in Kripton 85. Merilnik je narejen tako, da se v primeru izpada električne energije zaslonka zapre in s tem onemogoči izpostavljenost sevanju. Uprava RS za jedrsko varnost (URSV) je izdala dovoljenje za izvajanje sevalne dejavnosti in dovoljenje za uporabo virov sevanja.

Vzrok nesreče z radioaktivnimi snovmi oz. viri je lahko izključno človeška napaka, ker so viri pasivne naprave in ne more priti do odpovedi delovanja.

Nesreče z radioaktivnimi viri praviloma povzročijo onesnaženje z enim samim radionuklidom, ki prizadene predvsem delovno osebje oziroma lahko nepravilno ravnanje z radioaktivnim virom povzroči obsevanost osebja ter tudi občanov, ki presega predpisane mejne vrednosti.

1.2.3 Radiološki izredni dogodki

Ta postavka zajema izredne dogodke, ki se lahko zgodijo kjerkoli.

1.2.3.1 Nenadzorovani viri ionizirajočega sevanja

Do nesreče lahko pride z nenadzorovanimi visoko radioaktivnimi viri, ki so lahko tudi življenjsko nevarni, če so nezaščiteni oziroma je zaščita poškodovana. Viri so lahko:

- izgubljeni: lastnik pograša vir,
- najdeni: naključna oseba najde vir, pri čemer je težava, ker običajno najditelj ne ve, da gre za radioaktivni vir,
- ukradeni: ponovno možnost, da tat ne ve, da gre za radioaktivni vir,
- poškodovani v požaru: požar na lokaciji vira (možnost za poškodbo zaščite vira zaradi ognja je majhna; običajna respiratorna in druga zaščita gasilcev je zadostna).

V skupino nenadzorovanih virov sodi tudi obsevanje in kontaminacija iz neznanega razloga z radioaktivnimi viri, to je kontaminacija občanov ali javnih površin oziroma prostorov. Vzrok je lahko najdeni ali ukradeni vir ali radioaktivna snov, ki jo občan poseduje nevede za nevarnost. Takšne dogodke lahko odkrijejo zdravniki na podlagi simptomov zaradi prekomernega obseva. Tovrstna simptomatika običajno ni dovolj hitro prepoznana, ker so primeri redki.

Posedovanje oziroma rokovanje z nezaščitenimi visoko radioaktivnimi viri lahko povzroči trajne poškodbe zaradi zunanjega obsevanja, zaradi notranjega obsevanja v primeru zaužitja (ingestije) in vdihavanja (inhalacije) in v določenih primerih tudi življenjsko ogroženost.

1.2.3.2 Padec satelita z radioaktivno snovjo

Na območje Slovenije, tudi na območje občine Radeče bi lahko padel satelit z jedrskim reaktorjem ali satelit, ki ima na krovu radioaktivni material. Verjetnost za tovrstni dogodek je sicer zelo majhna, a ne izključena.

Razlikujemo dve vrsti virov sevanja na satelitu:

- vir visoke aktivnosti alfa (onesnaženje z močno toksičnim sevalcem alfa (npr. izotopi plutonija),
- jedrski reaktor (onesnaženje s cepitvenimi produkti).

Območja onesnaženja so trakaste oblike s širino nekaj 10km in dolžino nekaj 100 km.

1.2.3.3 Prevoz radioaktivnih snovi

Zaradi posebnih varnostnih ukrepov je verjetnost nesreče pri prevozu radioaktivnih snovi zelo majhna, če se pa zgodi, je njen vpliv prostorsko omejen.

1.2.4 Nesreče v jedrskih elektrarnah v tujini

Ob jedrskih nesrečah v oddaljenih elektrarnah v tujini (znotraj 1000 km pasu) lahko ob neugodnih vremenskih razmerah pričakujemo kontaminacijo na vsem ozemlju občine. Do večje kontaminacije bi prišlo v tistih krajih kjer bi v času prehoda radioaktivnega oblaka deževalo.

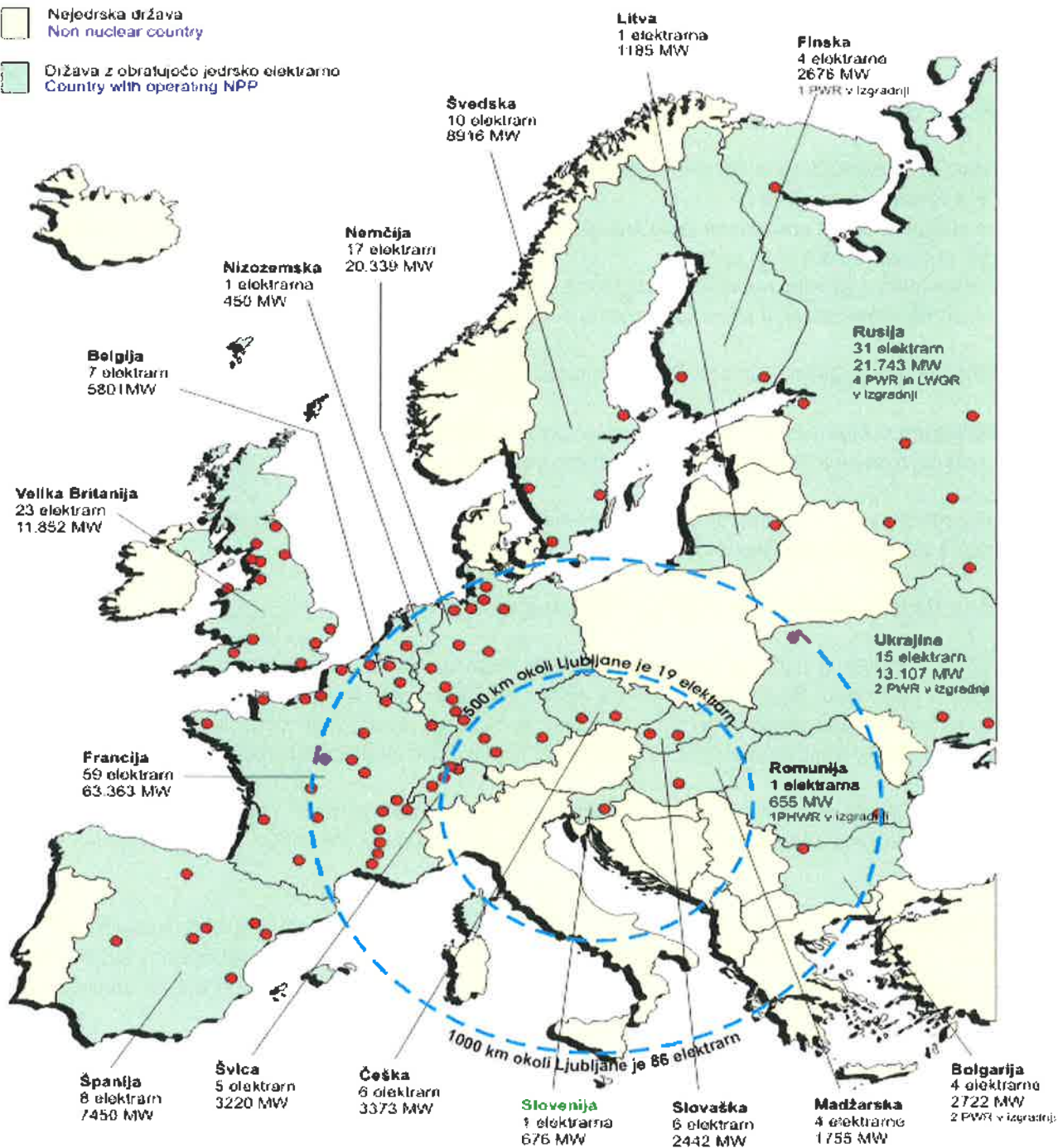
Viri nevarnosti, opis značilnosti in druge ocene ob jedrski nesreči so opisane v oceni ogroženosti.

Znotraj 1000 km pasu okoli Ljubljane deluje 86 jedrskih elektrarn, od tega jih je 19 v 500km pasu. Sloveniji najbližje so elektrarne na Madžarskem, Slovaškem, Češkem in v Nemčiji (slika 2 - Jedrske elektrarne v Evropi).

Jedrske elektrarne v Evropi

Copyright © ICJT 2006
www.icjt.org

- Nejedrska država
Non nuclear country
- Država z obratujočo jedrsko elektrarno
Country with operating NPP



Stanje avgusta 2006 po podatkih Mednarodne agencije za atomsko energijo.
Status as of August 2006 as reported to IAEA.

Na eni označeni lokaciji je lahko tudi več reaktorjev.
Each indicated location can represent several reactors.

Jedrske elektrarne v Evropi

1.3 Verjetnost nastanka verižne nesreče

Ob jedrski ali radiološki nesreči ni pričakovati nastanka verižne nesreče, dodatne posledice pa so lahko požar v naravnem okolju in objekti (npr. padec satelita), ogrožanje prometne varnosti, sociološke in psihološke posledice na občane in energetska kriza zaradi izpada proizvodnje električne energije za primer nesreče v NEK.

1.4 Sklepne ugotovitve

Območje občine Radeče lahko prizadenejo nesreče:

- v jedrski elektrarni Krško,
- s stacionarnimi in premičnimi radioaktivnimi viri,
- pri prevozu radioaktivnih snovi,
- zaradi padca satelita z reaktorjem ali satelita, ki ima na krovu radioaktivne snovi,
- v jedrskih elektrarnah v tujini, ki so znotraj 1000 km območja oddaljenosti od Slovenije.

Celotno območje Občine Radeče se nahaja na oddaljenosti več kot 25 km od NEK.

Z občinskim načrtom zaščite in reševanja ob jedrski nesreči v NEK ali v tujini se načrtujejo ukrepi in naloge za zaščito, reševanje in pomoč za zagotavljanje osnovnih pogojev za življenje, ki so v pristojnosti občine.

V občinskem načrtu se opredelijo ukrepi in naloge zaščite in reševanja za območje izvajanja zaščitnih ukrepov za območje splošne pripravljenosti.

Občina Radeče ne sprejema evakuiranih oseb iz območja Posavja.

Skladno z regijskim načrtom je na območju Ribiškega doma na Hotemežu predvidena nadzorna točka vstopa v Zahodno Štajersko regijo, na kateri se organizira izvajanje preverjanja kontaminacije in dekontaminacija ljudi, živali in opreme, pri čemer se načrtuje poleg svojih zmogljivosti tudi pomoč s širšega območja države, kot je opredeljeno v dodatku D-209 (Navodilo za delovanje nadzornih točk).

Načrti zaščite in reševanja ob jedrski nesreči, glede na različne ravni načrtovanja (državna, regijska, občinska), se med seboj dopolnjujejo, zato se ukrepi in naloge v občinskem načrtu opredelijo le za nivo občine.

Ob jedrski nesreči v tujini, ki bi ogrozila Slovenijo in s tem tudi Občino Radeče, se izvajajo ukrepi, ki so predvideni za območje dolgoročnih zaščitnih ukrepov, ter drugi ukrepi, ki jih predlagajo pristojni organi. Ob tej nesreči se pri izvajanju načrta smiselno uporabljajo ukrepi in naloge opredeljeni za območje splošne pripravljenosti ob nesreči v NEK.

P-200	Evidenčni list o vzdrževanju načrta
P-201	Ocena ogroženosti občine

2 OBSEG NAČRTOVANJA

2.1 Ravni načrtovanja

Temeljni načrt zaščite in reševanja ob jedrski ali radiološki nesreči je državni načrt, verzija 3.0. S tem načrtom in Regijskim načrtom ZIR ob jedrski nesreči ali radiološki nesreči na območju Zahodno Štajerske regije mora biti usklajen načrt Občine Radeče. Sestavni del občinskega načrta so priloge in dodatki.

2.1.1 Občinski načrt za območje občine Radeče

Na podlagi državne, regijske in občinske ocene ogroženosti je občina Radeče razvrščena v območje oddaljenosti več kot 25 km od NEK, v območje splošne pripravljenosti, kar predstavlja 2. razred ogroženosti in s tem srednja stopnja ogroženosti.

Občina Radeče ni predvidena za sprejema evakuiranih oseb iz območja Posavja.

V Občini Radeče na območju Ribiškega doma Hotemež je predvidena regijska vstopna točka za ogrožene prebivalce iz Posavja. Prav tako se na tej vstopni točki predvideva izvedba dekontaminacije ljudi in sredstev, ki je v pristojnosti regije in države, s pomočjo pri vzpostavitvi pa sodelujejo tudi občinske sile ZRP, predvsem prostovoljne gasilske enote.

Zaradi tega se z Občinskim načrtom načrtujejo in konkretno opredeljujejo vsa poglavja temeljnega načrta, predvsem pa izvajanje zaščitnih ukrepov na območju splošne pripravljenosti ob jedrski nesreči v NEK in ukrepov ob drugih izrednih dogodkih.

Pred sprejemom občinskega načrta, se načrt pošlje na Upravo RS za zaščito in reševanje Izpostavo Celje, ki po pregledu načrta izda pisno mnenje o usklajenosti občinskega s temeljnim načrtom. Upoštevanje tega mnenja je obvezno.

2.2 Načela zaščite, reševanja in pomoči

Zaščita, reševanje in pomoč se ob jedrski nesreči organizira v skladu z načeli, ki jih določa Zakon o varstvu pred naravnimi in drugimi nesrečami.

Ob jedrski nesreči se upoštevajo predvsem načela pravice do varstva in pomoči, načelo javnosti, preventive, odgovornosti in postopnosti pri uporabi sil za zaščito, reševanje in pomoč.

3 ZAMISEL ZAŠČITE REŠEVANJA IN POMOČI

3.1 Temeljne podmene načrta

a) Občinski načrt zaščite in reševanja ob jedrski ali radiološki nesreči je izdelan za nesrečo, pri kateri lahko pride do večjega izpusta radioaktivnih snovi v okolje ali obsevanja ljudi. In sicer za:

- Jedrsko nesrečo v NEK,
- Radiološko nesrečo na območju občine,
- Jedrsko ali radiološko nesrečo v tujini.

b) Osrednja kontaktna točka za sprejem začetnih obvestil o izrednih dogodkih je Regijski center za obveščanje (ReCO) Celje.

c) Občinski načrt zaščite in reševanja ob jedrski ali radiološki nesreči v občini Radeče temelji na vnaprej določenih intervencijskih in drugih nivojih, skladno z Uredbo o mejnih dozah, radioaktivni kontaminaciji in intervencijskih nivojih (Uradni list RS, številka 49/04):

- **intervencijski nivoji**, so izogibne doze, pri katerih začnemo izvajati takojšnje in dolgoročne zaščitne ukrepe za ogrožene občane;
- **akcijski nivoji** so nivoji kontaminacije prehrane, pri katerih začnemo uvajati kontrolo prehrane;
- **operativni Intervencijski nivoji** so neposredno merljivi nivoji, pri katerih začnemo uvajati zaščitne ukrepe za občane ali delavce; izvedeni so iz intervencijskih in/ali akcijskih nivojev.

d) Občinski načrt zaščite in reševanja ob jedrski ali radiološki nesreči v občini Radeče je bolj podrobno razdelan za jedrsko nesrečo v NEK in temelji na klasifikaciji stopnje nevarnosti izrednega dogodka v NEK, ki jo razglasi NEK:

- **Stopnja 0 – Nenormalni dogodek** se razglasi ob nastanku dogodkov, ki bi lahko ob nepravilnem ukrepanju ali razvoju stanja, katerega v jedrski elektrarni nebi imeli več pod nadzorom, vplivali na varnost elektrarne in bi vodili v višjo stopnjo nevarnosti.
- **Stopnja 1 – začetna nevarnost** se razglasi pri nastanku ali razvoju dogodkov, ki imajo, ali bi lahko imeli za posledico zmanjšanje varnosti v jedrski elektrarni. Možen je manjši izpust radioaktivnih snovi, ni pa pričakovati večjega tveganja za okolje.
- **Stopnja 2 – objektna nevarnost** se razglasi pri nastanku ali razvoju dogodkov, ki imajo ali bi lahko imeli za posledico večjo odpoved varnostnih funkcij elektrarne in posledično ogroženost osebja jedrske elektrarne in okoliškega prebivalstva. Obstaja možnost, ali pa je že prišlo do izpusta radioaktivnih snovi v takem obsegu, ki zahteva zaščitne ukrepe v jedrski elektrarni, vključno z evakuacijo območja jedrske elektrarne in območja, ki je pod neposrednim nadzorom jedrske elektrarne.
- **Stopnja 3 – splošna nevarnost** se razglasi, ko grozi, oziroma je prišlo do poškodbe ali taljenja sredice z možnostjo poškodovanja zadrževalnega hrama. Obstaja možnost ali pa je prišlo do izpusta radioaktivnih snovi v okolje v tolikšnem obsegu, ki zahteva zaščitne ukrepe na območju izven jedrske elektrarne.

e) Občinski načrt zaščite in reševanja ob jedrski ali radiološki nesreči v občini Radeče temelji na vnaprej določenih območjih načrtovanja zaščitnih ukrepov za območje splošne pripravljenosti. Zaščitni ukrepi se izvajajo na podlagi meritev.

f) Občani na ogroženem območju morajo biti pravočasno in objektivno obveščeni o razsežnosti nesreče, njenih posledicah, o ukrepanju za zmanjšanje in odpravo posledic ter o ravnanju ob nesreči.

V primeru nesreče v NEK, ko je razglašena splošna nevarnost, Štab CZ občine Radeče zagotovi popolno aktiviranje občinskega načrta zaščite in reševanja ob jedrski nesreči v manj kot 24-tih urah oziroma v rokih, ki jih opredeljuje temeljni načrt.

Načrt se aktivira tudi ob drugih izrednih dogodkih po sklepu župana Občine Radeče na predlog poveljnika Civilne zaščite Občine Radeče ali njegovega namestnika.

Štab CZ občine zagotavlja v sodelovanju z ReCO Celje pravočasno in objektivno obveščanje občanov na ogroženem območju o razsežnostih nesreče, njenih posledicah, o ukrepanju za zmanjševanje in odpravo posledic ter o ravnanju ob nesreči. V primeru jedrske nesreče v tujini, ki bi ogrozila tudi Slovenijo in območje občine se izvajajo ustrezni ukrepi, ki so predvideni za območje dolgoročnih zaščitnih ukrepov ter drugi ukrepi iz pristojnosti posameznih ministrstev.

Za radiološke nesreče se v smiselno uporabijo razdelani ukrepi in naloge zaščite in reševanja za primer jedrske nesreče v NEK.

Ob večji nesreči, ko razpoložljive sile in sredstva v občini ne zadoščajo za uspešno izvajanje načrtovanih ukrepov in nalog, poveljnik občine zaprosi za pomoč poveljnika Zahodno Štajerske regije.

3.2 Zamisel odziva ob jedrski nesreči v NEK

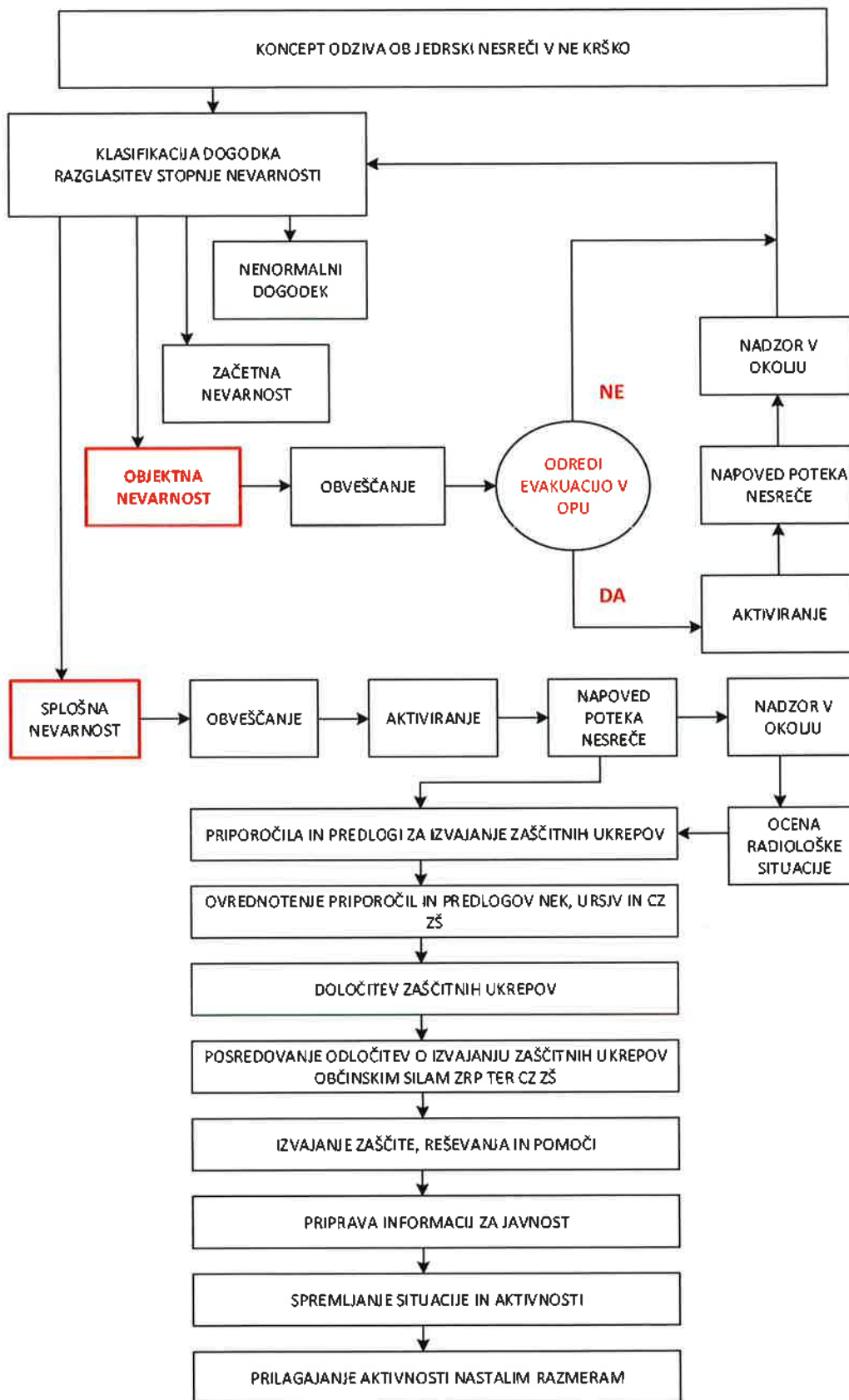
Zamisel temelji na stopnjah nevarnosti, ki klasificirajo izredni dogodek oziroma nesrečo ter je v pristojnosti NE Krško in opredeljen v temeljnem načrtu. Za razvrščanje odstopanj od normalnega obratovanja elektrarne se uporablja naslednja štiristopenjska lestvica klasifikacije:

- nenormalni dogodek,
- začetna nevarnost,
- **objektna nevarnost,**
- **splošna nevarnost.**

Do razglašene objektne nevarnosti se načrt ne aktivira in se v občini ne izvaja aktivnosti.

Ob razglašeni OBJEKTNI ali SPLOŠNI NEVARNOSTI potekajo v občini glavne aktivnosti kot je prikazano na diagramu poteka aktivnosti ob jedrski nesreči v NE Krško.

D-19	Vzorec sklepa o aktiviranju načrta ZiR ob nesreči
------	---



Zamisel odziva ob jedrski nesreči v NE Krško

3.2.1 Zamisel odziva ob jedrski nesreči v tujini

Zamisel temelji na državni oceni možne ogroženosti (na prognozi širjenja radioaktivnega oblaka in možni neposredni kontaminaciji Slovenije ter na oceni posrednega vpliva, kot je uvoz, prehodi čez državno mejo, potovanje v prizadete države itd.).

Na območju občine Radeče se v primeru jedrske nesreče v tujini, ki bi ogrozila tudi to ozemlje, izvajajo načrtovani ukrepi določeni za območje splošne pripravljenosti za izvajanje dolgoročnih zaščitnih ukrepov.

3.2.2 Zamisel odziva ob radiološki nesreči

Za radiološke nesreče se v smiselno uporabijo razdelani ukrepi in naloge zaščite in reševanja za primer jedrske nesreče v NEK.

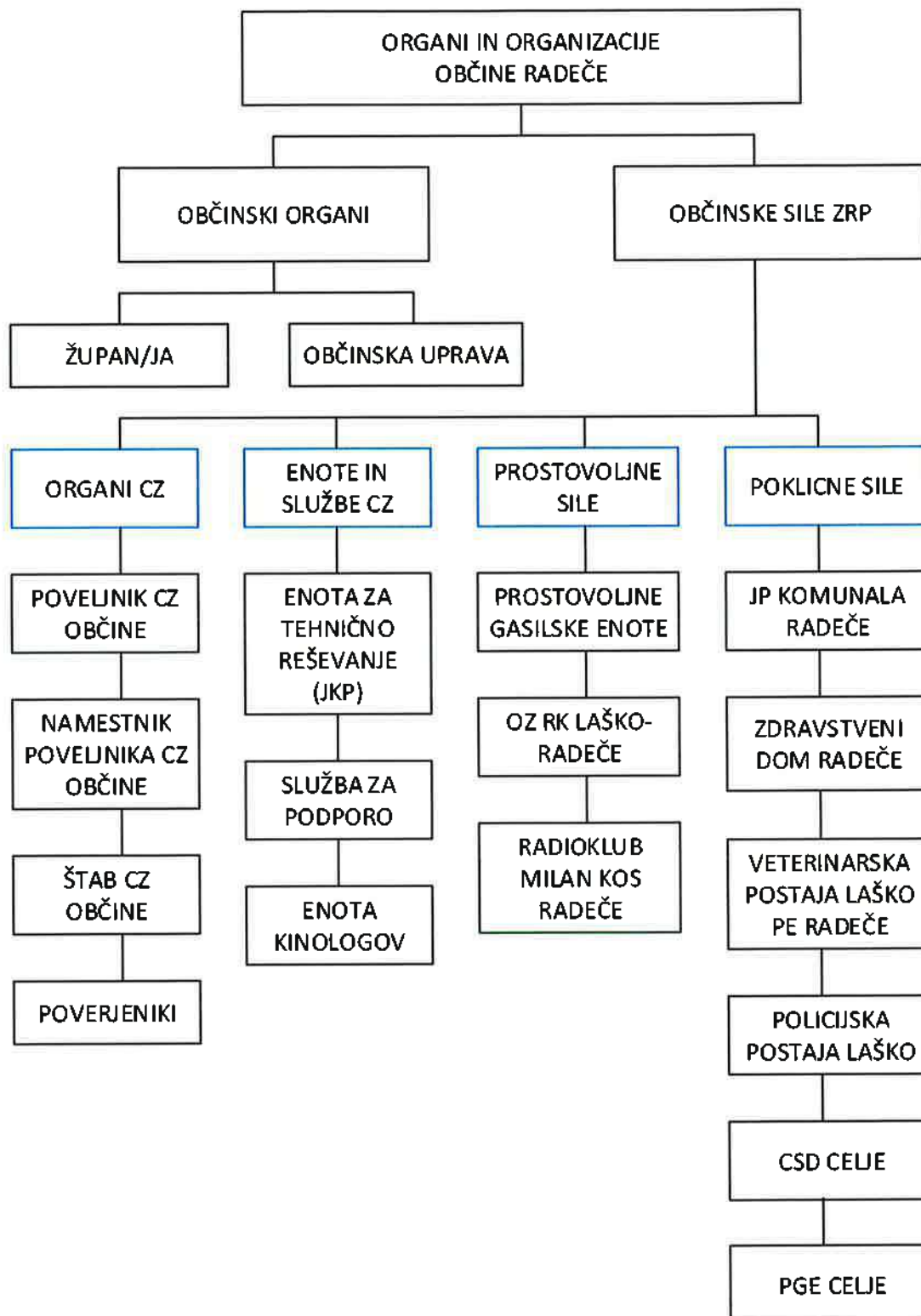
3.2.3 Uporaba načrta

Načrt se aktivira, ko NEK razglasi **objektno nevarnost** zaradi nesreče v NE Krško in je v Posavju razglašena evakuacija, ter ob nesrečah v jedrskih elektrarnah v tujini s čezmejnimi vplivi, pri katerih bi prišlo do večjega izpusta radioaktivnih snovi v okolje. O tem ReCO Celje obvesti pristojne v občini Radeče, skladno z prioriteto listo obveščanja.

Pristojen za aktiviranje in izvedbo občinskega načrta ZiR ob jedrski in radiološki nesreči je poveljnik CZ občine Radeče v njegovi odsotnosti pa namestnik poveljnika CZ občine.

4 POTREBNE SILE IN SREDSTVA TER RAZPOLOŽLJIVI VIRI

4.1 Pregled organov in organizacij, ki sodelujejo pri izvedbi nalog



Pregled organov in organizacij, ki sodelujejo pri izvedbi nalog iz občinske pristojnosti

Pri izvedbi nalog iz pristojnosti občine Radeče so potrebni naslednji organi, organizacije in enote:

Organi občine Radeče

- Župan občine Radeče,
- Občinska uprava Radeče.

Občinske sile za zaščito reševanje in pomoč

Organi Civilne zaščite

- Poveljnik CZ občine Radeče,
- Namestnik poveljnika CZ občine Radeče,
- Štab za CZ občine Radeče,
- Poverjeniki CZ.

Enote in službe Civilne zaščite

- Enota za tehnično reševanje,
- Služba za podporo,
- Kinološko društvo reševalnih psov Celje.

Prostovoljne sile

- Gasilske enote občine Radeče,
- Območno združenje Rdečega križa Laško-Radeče,
- Radio klub Milan Kos Radeče.

Poklicne sile

- Komunalno podjetje Radeče,
- PGE Celje,
- Zdravstveni dom Radeče,
- Center za socialno delo Celje,
- Veterinarska postaja Laško, PE Radeče,
- Policijska postaja Laško.

P-1	Podatki o poveljniku, namestniku poveljnika in članih štaba CZ občine
P-2	Podatki o odgovornih osebah v občini
P-3	Pregled občinskih sil za zaščito, reševanje in pomoč
P-4	Podatki o občinskih organih, službah in enotah CZ
P-5	Seznam občinskega zbirališča sil za zaščito, reševanje in pomoč
P-7	Pregled javnih in drugih služb, ki opravljajo dejavnosti pomembne za zaščito in reševanje
P-11	Pregled gasilskih enot s podatki o poveljnikih in namestnikih poveljnikov
P-12	Pregled gasilskih enot širšega pomena s podatki o poveljnikih in namestnikih poveljnikov
P-15	Podatki o odgovornih osebah v občini, ki se jih obvešča o nesreči
P-24	Pregled enot, služb in drugih operativnih sestavov društev in drugih nevladnih organizacij, ki sodelujejo pri reševanju
P-25	Pregled humanitarnih (človekoljubnih) organizacij, ki sodelujejo pri oskrbi prebivalcev
P-26	Pregled centrov za socialno delo
P-27	Pregled zdravstvenih domov, zdravstvenih postaj in reševalnih postaj
P-28	Pregled splošnih in specialističnih bolnišnic
P-29	Pregled veterinarskih organizacij

P-204	Obrazec o soglasju in seznanitvi s tveganjem pri preseganju doznih omejitev
-------	---

4.2 Materialno-tehnična sredstva za izvajanje načrta

Materialno-tehnična sredstva se načrtujejo za:

- zaščitno-reševalno opremo in orodje (sredstva za osebno in skupinsko zaščito, sredstva za RKB dekontaminacijo, sredstva za nastanitev občanov, oprema, vozila ter tehnična in druga sredstva, ki jih potrebujejo strokovnjaki, reševalne enote, službe in reševalci),
- sredstva pomoči (sredstva za osebno zaščito, živila, pitna voda, zdravila in drugi predmeti oziroma sredstva, ki so namenjena brezplačni razdelitvi ogroženim občanom).

Za izvajanje zaščite, reševanja in pomoči se uporabijo obstoječa sredstva, ki se zagotavljajo na podlagi predpisanih meril za organiziranje, opremljanje in usposabljanje sil za zaščito, reševanje in pomoč. O pripravljenosti in aktiviranju sredstev iz popisa za potrebe občinskih enot in služb CZ ter drugih sil ZRP na območju občine, odloča poveljnik CZ občine, o pripravljenosti in aktiviranju sredstev iz popisa iz drugih občin pa odloča na predlog poveljnika CZ občine poveljnik CZ za Zahodno Štajersko.

Glavni materialni viri zaščite, reševanja in pomoči so razpoložljiva sredstva za zaščito, reševanje in pomoč, namenske zaloge materialnih sredstev za zaščito, reševanje in pomoč, ki jih oblikujejo država in lokalne skupnosti, državne blagovne rezerve ter sredstva humanitarne pomoči.

Namenski objekti in naprave so zaklonišča in drugi zaščitni objekti, skladišča za shranjevanje in vzdrževanje zaščitnih sredstev, reševalne opreme in sredstev humanitarne pomoči.

P-6	Pregled osebne in skupne opreme ter sredstev pripadnikov regijskih enot za zaščito, reševanje in pomoč
P-14	Pregled avtomobilskih cistern v občini za prevoz pitne vode

4.3 Predvidena finančna sredstva

Finančna sredstva se načrtujejo za:

- stroške operativnega delovanja (povračila stroškov za aktivirane pripadnike CZ in druge sile za zaščito, reševanje in pomoč),
- stroške dodatnega vzdrževanja in servisiranja uporabljene opreme,
- materialne stroške (prevozne stroške in storitve, gorivo, mazivo).

D-1	Načrtovana finančna sredstva za izvajanje načrta ZIR
D-13	Vzorec obrazca za povrnitev stroškov občinam ob nesreči

5 ORGANIZACIJA IN IZVEDBA OPAZOVANJA, OBVEŠČANJA IN ALARMIRANJA

Pristojni organi in pooblaščen organizacije spremljajo obratovanje NEK in drugih jedrskih ter sevalnih objektov v RS. Poleg tega nadzirajo tudi ravnanje z radioaktivnimi viri in drugimi viri sevanja ter spremljajo radioaktivnost v okolju.

5.1 Začetno obveščanje o jedrski ali radiološki nesreči

Začetno obveščanje o jedrski ali radiološki nesreči oz. izrednem dogodku sporočijo jedrski ali sevalni objekti (NEK, TRIGA) ali imetniki radioaktivnega vira, policija, občani, ReCO.

5.2 Obveščanje o jedrski ali radiološki nesreči v NEK

Regijski center za obveščanje (ReCO) Celje obvesti prvo dosegljivo odgovorno osebo Občine Radeče po seznamu iz priloge P-15 ob razglasitvi **objektne** ali **splošne nevarnosti**.

Sporočilo vsebuje podatke o:

- stopnji nevarnosti (objektna, splošna nevarnost),
- možnem razvoju dogodkov,
- priporočljivih zaščitnih ukrepov.

Za sprotno obveščanje državnih organov, občine in drugih izvajalcev nalog zaščite, reševanja in pomoči o stanju in razmerah na območju celjske regije, sprejetih ukrepov in poteku zaščite in reševanja, skrbi Regijski center za obveščanje Celje v sodelovanju s Štabom CZ občine Radeče, ki s tem namenom pripravlja občasne širše pisne informacije.

P-15	Podatki o odgovornih osebah v občini, ki se jih obvešča o nesreči
------	---

5.3 Obveščanje splošne javnosti o jedrski ali radiološki nesreči

Občani morajo biti o jedrski ali radiološki nesreči obveščeni pravočasno in objektivno.

Obveščanje občanov ob nesrečah poteka v medijih, ki so po Zakonu o medijih (Uradni list RS, številka 110/06-UPB1, 47/12, 22/16 in 39/16) dolžni na zahtevo državnih organov, javnih podjetij in zavodov brez odlašanja brezplačno objaviti nujno sporočilo v zvezi z resno ogroženostjo življenja, zdravja ali premoženja ljudi, kulturne in naravne dediščine ter varnosti države.

Obveščanje javnosti s strani župana, poveljnika Civilne zaščite Občine Radeče ali drugega organa lokalne skupnosti, pristojnega za varstvo pred naravnimi in drugimi nesrečami, poteka v skladu s tretjim odstavkom 55. Člena Zakona o varstvu pred naravnimi in drugimi nesrečami preko ReCO Celje ali neposredno.

Župan občine Radeče, poveljnik CZ občine, oziroma od njega pooblaščen oseba ali organ obvešča javnost o dogajanju, o izvajanju ukrepov za varstvo, zaščito in pomoč ter daje druga usklajena obvestila z Izpostavo URSZR Celje oz. štabom Civilne zaščite za Zahodno Štajersko, oziroma drugimi državnimi organi, ob razglasitvi objektne ali splošne nevarnosti oz. ko bo aktiviran občinski načrt.

Sporočila za javnost si sledijo na 3 ure oziroma na 30 minut po večji spremembi.

Ob nesreči sta za takojšnje posredovanje sporočil za javnost v državi zadolžena:

- Televizija Slovenija - vsi programi,
- Radio Slovenija - vsi programi,

- Slovenska tiskovna agencija (STA),
- ostali elektronski mediji.

5.4 Obveščanje občanov na ogroženem območju

Obveščanje občanov na ogroženem območju mora biti usklajeno z obveščanjem splošne javnosti.

Informacije ob jedrski ali radiološki nesreči bodo ogroženim občanov občine Radeče posredovane preko osrednjih in lokalnih medijev (e-Posavje, Posavski obzornik, Radio Aktual KUM) ter spletne strani Občine Radeče.

Občani na ogroženem območju bodo o začetku izvajanja zaščitnih ukrepov opozorjeni z alarmnim znakom za neposredno nevarnost, čemur bodo sledila obvestila in navodila za izvajanje zaščitnih ukrepov, preko osrednjih in lokalnih medijev in spletne strani občine oziroma na druge ustrezne načine.

Ob jedrski nesreči v NEK ali drugi radiološki nesreči v državi ali tujini, se ob aktiviranju Občinskega načrta zaščite in reševanja ob jedrski ali radiološki nesreči in ob aktiviranju Štaba CZ občine objavi telefonska številka pri Civilni zaščiti občine Radeče.

Potrebne podatke za sestavo informacij bosta občinam posredovala Štab CZ RS in Štab CZ za Zahodno Štajersko.

Preko štaba CZ občine občani pridobivajo informacije o:

- posledicah nesreče,
- smeri gibanja radioaktivnega oblaka,
- trenutnem stanju v elektrarni (razvoj dogodkov),
- vplivih izrednega dogodka na občane in okolje,
- pomoči, ki jo lahko pričakujejo,
- ukrepi za omilitev nesreče,
- izvajanju osebne in vzajemne zaščite,
- sodelovanju pri izvajanju zaščitnih ukrepov,
- ostalih dogodkih in aktivnostih Civilne zaščite občine Radeče.

P-18	Seznam medijev, ki bodo posredovala obvestila o izvedenem alarmiranju in napotke za izvajanje zaščitnih ukrepov
------	---

5.4.1 Obveščanje in alarmiranje občanov Občine Radeče ob jedrski nesreči v NEK

Ob razglasitvi **objektne nevarnosti** bo poveljnik CZ občine Radeče preko lokalnih medijev posredoval občanom obvestila z navodili občanom ob nesreči ter za ukrepanje ob stopnjevanju nesreče.

Za dodatno obveščanje občanov Radeč ob razglasitvi stopnje 2 poskrbi Občina Radeče z objavo posebne telefonske številke pri Civilni zaščiti Občine Radeče na spletni strani.

Preko Civilne zaščite občine Radeče pridobivajo ogroženi občani informacije o:

- posledicah nesreče,
- vplivih izrednega dogodka na občane in okolje,
- pomoči, ki jo lahko pričakujejo,
- ukrepih za omilitev nesreče,
- izvajanju osebne in vzajemne zaščite,
- sodelovanju pri izvajanju zaščitnih ukrepov,
- ostalih dogodkih in aktivnostih Civilne zaščite občine Radeče.

CZ občine Radeče bo ob razglasitvi objektne nevarnosti vse potrebne informacije namenjene ogroženim občanom v zvezi z jedrsko ali radiološko nesrečo objavljala na spletni strani Občine Radeče.

Ob razglasitvi **splošne nevarnosti** bo na pretečo nevarnost izpusta radioaktivnih snovi, ki bi lahko ogrozile občane občine Radeče, opozoril alarmni znak za neposredno nevarnost, ki ga bo na območju občine sprožil ReCO Celje po nalogu poveljnika CZ RS. Sledilo mu bo navodilo o izvajanju zaščitnih ukrepov, ki ga bodo posredovali osrednji in lokalni mediji.

CZ Občine Radeče bo ob razglasitvi splošne nevarnosti vse potrebne informacije namenjene ogroženim občanom v zvezi z jedrsko ali radiološko nesrečo objavljali na spletni strani Občine Radeče.

5.4.2 Obveščanje in alarmiranje ogroženih občanov ob drugih jedrskih in radioloških nesrečah

Navodila ogroženim občanom glede zaščitnih ukrepov so odvisna od nevarnosti. Predlog zaščitnih ukrepov pripravi URSZJ, odredi pa poveljnik CZ RS.

Ob preteči nevarnosti izpusta radioaktivnih snovi, ki bi lahko ogrozili občane, ReCO sproži alarmni znak za neposredno nevarnost po nalogu poveljnika CZ RS. Sledilo mu bo navodilo o izvajanju zaščitnih ukrepov, ki ga bodo posredovali osrednji in lokalni mediji v občini.

5.4.3 Opazovanje in obveščanje ob jedrski nesreči v tujini

ReCO Celje bo o jedrski nesreči v tujini obvestil odgovorne osebe v občini Radeče.

Obveščanje in alarmiranje v občini poteka na enak način kot ob jedrski nesreči v NEK.

Občani morajo biti o nesreči, tudi tisti, ki ne bi zahtevala izvajanja zaščitnih ukrepov na območju Slovenije in s tem tudi občina Radeče, pravočasno in objektivno obveščeni.

P-15	Podatki o odgovornih osebah v občini, ki se jih obvešča o nesreči
P-18	Seznam medijev, ki bodo posredovala obvestila o izvedenem alarmiranju in napotke za izvajanje zaščitnih ukrepov
D-7	Navodilo prebivalcem za ravnanje ob nesreči
D-17	Zaščitni ukrep Zaklanjanje - priporočilo

6 AKTIVIRANJE SIL IN SREDSTEV

6.1 Aktiviranje občinskih sil za zaščito, reševanje in pomoč

Občinske sile za zaščito, reševanje in pomoč aktivira ReCO Celje. ReCO Celje hkrati s posredovanjem obvestila o razglašeni začetni, objektni ali splošni nevarnosti po seznamu odgovornih oseb aktivira prvo dosegljivo odgovorno osebo v občini. Poveljnik CZ občine pa v skladu z načrtom aktiviranja in mobilizacije aktivira župana, člane občinskega štaba CZ, poverjenike za CZ in skrbnika občinskega načrta.

Pripadnike Civilne zaščite, pogodbene izvajalce del in druge razpoložljive občinske sile za zaščito, reševanje in pomoč na predlog poveljnika CZ občine ali njegovega namestnika vpokliče OŠCZ ali Občinska uprava Občine.

Občinska uprava ureja tudi vse zadeve v zvezi z nadomestili plač in povračili stroškov, ki jih imajo pripadniki Civilne zaščite občine in druge občinske sile iz sistema ZRP (poklicne, obvezniške in prostovoljne) pri izvajanju nalog zaščite, reševanja in pomoči.

Poveljnik OŠCZ Radeče ali njegov namestnik se lahko v soglasju z županom Občine Radeče po potrebi obrneta za pomoč sil ZRP iz sosednjih občin. To storita tako, da podata predlog za pomoč poveljniku CZ posamezne sosednje občine.

Poveljnik OŠCZ Radeče ali njegov namestnik lahko v soglasju z županom Občine Radeče po potrebi zahtevata pomoč državnih sil ZRP (državne in regijske enote ZRP, SV ali druge državne enote posebnega pomena, ki na prizadetem območju nudijo operativno in logistično podporo občinskim silam za ZRP. To storita tako, da podata predlog za pomoč poveljniku Civilne zaščite za Zahodno Štajersko oziroma njegovemu namestniku, ta pa predlog posreduje poveljniku CZ RS ali njegovemu namestniku. Usklajevanje nalog ZRP na območju Občine Radeče v tem primeru izvajata poveljnik Civilne zaščite občine Radeče ali njegov namestnik kot vodja občinske intervencije ter vodja državne enote.

6.1.1 Aktiviranje organov in njihovih strokovnih služb ob jedrski nesreči v NEK

Aktiviranje pristojnih organov in služb v občini Radeče ob jedrski nesreči v NEK poteka glede na razglašeno stopnjo nevarnosti v NEK:

Stopnja 2

Aktivirajo se

- poveljnik CZ občine,
- namestnik poveljnika CZ,
- štab CZ občine,
- organi vodenja po načrtu dejavnosti Občinske uprave Radeče,
- operativni pripadniki Prostovoljnih gasilskih društev v občini Radeče z nalogo pomoči pri vzpostavitvi kontrolne točke vstopa v regijo na Ribiškem domu v Hotemežu.

Stopnja 3

Poleg aktiviranih v stopnji 2 se aktivirajo še:

- poverjeniki Civilne zaščite občine Radeče z nalogo aktivnega delovanja ali pripravljenosti,
- druge enote in službe Civilne zaščite občine Radeče po odločitvi poveljnika CZ ali njegovega namestnika, odvisno od zahtevnosti priprav za izvajanje zaščitnih ukrepov in nalog zaščite, reševanja in pomoči z nalogo aktivnega delovanja ali pripravljenosti,
- po potrebi organizacije posebnega pomena in pogodbeni izvajalci nalog zaščite in reševanja ter druge organizacije z nalogo aktivnega delovanja ali pripravljenosti,

- vse preostale občinske enote in službe Civilne zaščite občine Radeče z nalogo aktivnega delovanja ali pripravljenosti,
- vsi preostali pripadniki PGD z nalogo aktivnega delovanja ali pripravljenosti.

Na podlagi presoje situacije lahko poveljnik CZ Občine Radeče aktivira tudi druge sile za ZRP iz svoje pristojnosti ter odredi stanje pripravljenosti določenih sil za ZRP.

Poveljnik CZ občine Radeče ali njegov namestnik sta v rednem stiku s poveljnikom Civilne zaščite za Zahodno Štajersko ali njegovim namestnikom z namenom medsebojnega obveščanja, usklajevanja in drugih potrebnih aktivnosti.

D-2	Načrt občine za zagotovitev prostorskih in drugih pogojev za delo poveljnika CZ in Štaba CZ
-----	---

6.1.2 Aktiviranje organov in njihovih strokovnih služb ob drugih jedrskih ali radioloških nesrečah

Ob radiološki ali jedrski nesreči v naši občini, regiji ali v tujini se po posvetu z Poveljnikom Zahodno Štajerske regije v občini Radeče aktivirajo potrebne sile ZRP. Potrebne sile se aktivirajo glede na pričakovane posledice nesreče, predvidene ukrepe ali naloge ZRP na območju občine Radeče.

6.2 Aktiviranje sredstev pomoči

Poveljnik CZ RS na zahtevo pristojnih poveljnikov CZ, vodij intervencijskih enot in služb presodi potrebe po materialnih in finančnih sredstvih. O uporabi materialnih sredstev iz državnih blagovnih rezerv za pomoč prizadetim ob jedrski ali radiološki nesreči odloča Vlada RS, na predlog poveljnika CZ RS ali njegovega namestnika. O uporabi sredstev iz rezerv za primer naravnih in drugih nesreč pa odloča poveljnik CZ RS ali njegov namestnik oziroma generalni direktor URSZR.

URSZR izda sklep o aktiviranju potrebnih materialnih in finančnih sredstev, uredi vse potrebno glede priprav ter prevoza na mesto nesreče in razporeditev sredstev in finančne pomoči. URSZR po končanem delu z zahtevanimi poročili spremlja porabo sredstev in finančne pomoči.

Materialna pomoč države obsega:

- posredovanje pri zagotavljanju specialne opreme, ki je na mestu nesreče ni mogoče dobiti,
- pomoč zaščitni in reševalni opremi,
- pomoč v finančnih sredstvih,
- pomoč v hrani, pitni vodi, zdravilih, obleki, obutvi,...
- pomoč v krmi in pri oskrbi živine,
- pomoč pri začasni nastanitvi občanov.

Poveljnik CZ Občine Radeče ali njegov namestnik določi lokacijo prevzema materialnih sredstev in jo ob pravem času sporoči na URSZR.

P-1	Podatki o poveljniku, namestniku poveljnika in članih štaba CZ občine
P-2	Podatki o odgovornih osebah v občini
P-3	Pregled občinskih sil za zaščito, reševanje in pomoč
P-4	Podatki o občinskih organih, službah in enotah CZ
P-5	Seznam občinskega zbirališča sil za zaščito, reševanje in pomoč
P-7	Pregled javnih in drugih služb, ki opravljajo dejavnosti pomembne za zaščito in reševanje
P-11	Pregled gasilskih enot s podatki o poveljnikih in namestnikih poveljnikov
P-12	Pregled gasilskih enot širšega pomena s podatki o poveljnikih in namestnikih poveljnikov
P-15	Podatki o odgovornih osebah v občini, ki se jih obvešča o nesreči

P-21	Pregled objektov, kjer je možna začasna nastanitev ogroženih prebivalcev in njihove zmogljivosti, ter lokacije primerne za postavitve zasilnih prebivališč
P-22	Pregled organizacij, ki zagotavljajo prehrano
P-23	Pregled lokacij načrtovanih za potrebe zaščite in reševanja v občinskih prostorskih aktih
P-24	Pregled enot, služb in drugih operativnih sestavov društev in drugih nevladnih organizacij, ki sodelujejo pri reševanju
P-25	Pregled humanitarnih (človekoljubnih) organizacij, ki sodelujejo pri oskrbi prebivalcev
P-26	Pregled centrov za socialno delo
P-27	Pregled zdravstvenih domov, zdravstvenih postaj in reševalnih postaj
P-28	Pregled splošnih in specialističnih bolnišnic
P-29	Pregled veterinarskih organizacij
D-14	Vzorec odredbe o aktiviranju sil in sredstev za ZRP
D-15	Vzorec delovnega naloga

7 UPRAVLJANJE IN VODENJE

Vodenje sil za zaščito, reševanje in pomoč je urejeno z zakonom o varstvu pred naravnimi in drugimi nesrečami. Po tem zakonu se varstvo pred naravnimi in drugimi nesrečami organizira in izvaja kot enoten sistem na lokalni, regionalni in državni ravni.

Posamezni državni organi s pristojnostmi na območju občine imajo ob jedrski ali radiološki nesreči naloge, določene v nadaljevanju, ki jih razdelajo v načrtu dejavnosti. Le-ti morajo biti usklajeni s pristojnimi organi občine.

7.1 Organi in njihove naloge

Državni in drugi organi v občini:

Center za socialno delo Celje

- sodeluje pri izvajanju evakuacije in poskrbi za izvajanje drugih zaščitnih ukrepov v ustanovah iz svoje pristojnosti,
- sodeluje pri nastanitvi in oskrbi ogroženih skupin občanov,
- ocenjuje posledice nesreče z vidika zdravstvenih okvar zaposlenih,
- opravlja druge naloge iz svoje pristojnosti v skladu z zakonom o organizaciji in delovnem področju ministrstev.

Policijska postaja Laško

- varuje življenje, osebno varnost in premoženje ljudi na prizadetem območju,
- ureja promet v skladu z določenim prometnim režimom,
- vzdržuje javni red,
- v skladu z nastalimi razmerami preprečuje, odkriva in preiskuje kazniva dejanja in prekrške,
- sodeluje pri identifikaciji mrtvih,
- sodeluje pri izvajanju humanitarnih, oskrbovalnih, izvidovalnih in drugih nalog,
- opravlja druge naloge iz svoje pristojnosti v skladu z zakonom o organizaciji in delovnem področju ministrstev.

Elektro Celje in Ljubljana

- vzpostavi takojšen nadzor nad okvaro elektro infrastrukture,
- sodelujeta pri sanaciji oziroma odpravljanju posledic nesreče,
- intenzivirata dobavo energije prednostnim uporabnikom,
- določita pogoje za postavitve el. infrastrukture do lokacij začasnih bivališč,
- opravljata druge naloge iz svoje pristojnosti.

VOC Celje

- izdela načrt prometne ureditve na prizadetem območju ter vzpostavlja prometni režim s prometno signalizacijo v cestnem prometu glede na razmere ter prednosti,
- obvešča javnost ter prednostne uporabnike prometnih storitev o zaporah, omejitvah in drugih spremembah v cestnem prometu,
- opravlja druge naloge iz svoje pristojnosti.

Šole in vrtci v Občini Radeče

- poskrbijo za takojšnje izvajanje odrejenih zaščitnih ukrepov v vzgojno varstvenih in izobraževalnih ustanovah,
- uveljavijo navodila za nadaljevanje vzgojno-izobraževalnega dela in drugih aktivnosti na področju otroškega varstva, osnovnega šolstva in izobraževanja na srednji kmetijski šoli,
- izvajajo odrejene naloge pristojnega ministrstva o prenehanju pouka ali predčasnem zaključku šolskega leta,

- sodelujejo pri oskrbi šol z najnujnejšimi šolskimi potrebščinami,
- opravljajo druge naloge iz svoje pristojnosti v skladu z zakonom.

Veterinarska postaja Laško, PE Radeče:

- zbira podatke o kontaminiranih in poginulih živalih na celotnem prizadetem območju,
- nudi pomoč pri izvajanju ukrepov za zaščito živali, živil živalskega izvora, krmil in napajališč pred ionizirajočim sevanjem, ki jih je priporočilo pristojno ministrstvo,
- nudi prvo veterinarsko pomoč obolelim živalim,
- sodeluje pri odstranjevanju živalskih kadavrov,
- sodeluje pri izvajanju dekontaminacije,
- opravlja druge naloge iz svoje pristojnosti.

Nevladne in druge organizacije

Območno združenje Rdečega križa Laško-Radeče, Gasilska zveza Radeče in prostovoljna gasilska društva, Radio klub Radeče, ki so vključeni v akcijo zaščite, reševanja in pomoči ob jedrski nesreči, izvajajo naloge iz svoje pristojnosti.

Občinski organi:

Občina - občinska uprava

- opravlja upravne in strokovne naloge zaščite, reševanja in pomoči iz svoje pristojnosti,
- organizira komunikacijski sistem, znotraj sistema zvez ZARE, za delovanje občinskih sil za zaščito, reševanje in pomoč,
- zagotavlja pogoje za delo poveljnika CZ občine in občinskega štaba,
- zagotavlja administrativno in drugo podporo pri delovanju občinskih sil za zaščito, reševanje in pomoč,
- pomaga pri vodenju zaščite, reševanja in pomoči ter pri odpravljanju posledic,
- zbira, obdeluje in posreduje podatke o nesrečah in drugih dogodkih v ReCO Celje,
- opravlja druge naloge iz svoje pristojnosti.

Župan

- skrbi za izvajanje ukrepov za preprečitev in zmanjšanje posledic naravnih in drugih nesreč,
- vodi zaščito, reševanje in pomoč ter odpravljanje posledic naravnih in drugih nesreč,
- skrbi za obveščanje občanov o nevarnostih, stanju varstva in sprejetih zaščitnih ukrepih,
- opravlja druge naloge iz svoje pristojnosti.

D-22

Načrt dejavnosti občine

7.2 Operativno vodenje

Dejavnosti zaščite in reševanja na območju občine ob jedrski nesreči operativno vodi poveljnik Civilne zaščite občine s pomočjo Štaba CZ občine. Poveljnik CZ občine določi vodjo intervencije za vodenje posameznih intervencij za zaščito in reševanje.

Štab CZ občine mora ob nesreči čim prej vzpostaviti pregled nad stanjem na prizadetem območju, oceniti predvideni razvoj situacije, zagotoviti takojšnje ukrepanje z zagotovitvijo nujne pomoči, nato pa se osredotočiti na izdelavo strategije ukrepanja do zagotovitve osnovnih pogojev za življenje, ki zajema določitev prednostnih nalog, človeške in materialne vire, operativne rešitve izvedbe zahtevnejših nalog ter nosilce koordinacije.

Štab CZ občine ob nesreči organizira svoje delo na sedežu občine Radeče, Ulica Milana Majcna 1.

Posledice nesreče je treba čim prej ustrezno dokumentirati. Prav tako je treba dokumentirati tudi vse odločitve poveljnika Civilne zaščite občine in drugih organov. Za te naloge je odgovorna strokovna služba, poveljnik in služba za podporo.

7.2.1 Operativno vodenje ob jedrski nesreči v NEK

Operativno vodenje na občinski ravni se začne ob razglasitvi objektne nevarnosti (stopnja 2), ko poveljnik CZ Občine predlaga županu Občine Radeče sprejem sklepa o aktiviranju tega načrta, ter aktiviranju Občinskega štaba CZ ter organe vodenja po načrtu dejavnosti Občinske uprave Občine Radeče.

Poveljnik CZ Občine Radeče ob objektni in splošni nevarnosti:

- vodi in usklajuje delovanje občinskih sil za ZRP na območju občine,
- zagotavlja logistično podporo občinskim silam za ZRP,
- skrbi za izvajanje zaščitnih ukrepov na območju občine,
- usklajuje delovanje sil za ZRP občine z poveljnikom CZ za Zahodno Štajersko regijo,
- v sodelovanju s policijo in javnimi gospodarskimi službami izvaja aktivnosti pri postavljanju cestnih zapor in prometne signalizacije na občinskih cestah, še posebej pri vzpostavitvi kontrolne točke vstopa v Zahodno Štajersko regijo,
- izvaja druge aktivnosti na območju občine.

7.2.2 Operativno vodenje ob drugih jedrskih ali radioloških nesrečah

Ob drugi jedrski ali radiološki nesreči, ki zahteva takojšnje ukrepanje, intervencijo vodi dežurni inšpektor URSJV do prihoda gasilske enote širšega pomena - PGE Celje, ki nato prevzamejo vodenje. Dežurni inšpektor URSJV svetuje vodji intervencije.

Če je potrebna aktivacija občinskega načrta, vodenje prevzame poveljnik CZ Občine Radeče v sodelovanju z poveljnikom CZ za Zahodno Štajersko in poveljnikom CZ RS v sodelovanju z URSJV.

D-22	Načrt dejavnosti občine
------	-------------------------

7.3 Organizacija zvez

Pri neposrednem vodenju akcij zaščite, reševanja in pomoči ob jedrski nesreči se uporablja sistem zvez zaščite in reševanja (ZARE) v katerem je podsistem radijskih zvez in podsistem osebne klica. Komunikacijsko središče tega sistema je v ReCO Celje, preko katerega se zagotavlja povezovanje uporabnikov v javne in zasebne funkcionalne telekomunikacijske sisteme. Za to povezavo se uporabljata 1. in 11. kanal tega sistema radijskih zvez.

Za operativne zveze v okviru enot in služb, ki izvajajo zaščitno reševanje in pomoč ob jedrski nesreči se uporablja simpleksni (SI) kanal radijskih zvez ZARE, ki ga določi ReCO Celje.

V primeru, da je v reševanje vključen tudi helikopter Slovenske vojske in policije se za medsebojno komuniciranje uporablja 33. kanal radijskih zvez ZARE.

Radijske zveze sistema zvez ZARE se uporablja v skladu z navodilom za uporabo radijskih zvez ZARE.

Pri prenosu podatkov in komuniciranju se načeloma uporablja vsa razpoložljiva telekomunikacijska in informacijska infrastruktura, ki temelji na različnih medsebojno povezanih omrežjih.

Za pomoč pri uporabi radijskih zvez se vključujejo tudi radioamaterji Radiokluba Milan Kos Radeče. Ekipa radioamaterjev so v pomoč za vzpostavljanje zvez ZARE. V kolikor pride do izpada sistema zvez ZARE, ekipa radioamaterjev vzpostavlja zveze z ReCO Celje z radioamatersko tehniko sistema zvez ARON.

Prenos podatkov in komuniciranje med organi vodenja, reševalnimi službami in drugimi izvajalci zaščite, reševanja in pomoči poteka po:

- telefaksu,
- radijskih zvezah (ZARE),
- javne telefonske zveze (analogne ali digitalne),
- brezžični telefoni (GSM),
- internetu.

Pregled repetitorjev:

repetitor	kanal
Malič	01 - REG CE
Štucinov hrib	03 - REG CE
Kum	20 - REG KK (REZERVNI)

7.3.1 Uporaba mobilnih repetitorskih postaj ZA-RE

Mobilne in rezervne repetitorske postaje se uporabljajo za nadomestilo izpadlih repetitorskih postaj radijske mreže sistema zvez ZARE ali za izboljšanje delovanja omenjene mreže v primeru lokacije s slabšo pokritostjo z radijskim signalom ZARE ali potrebe po dodatnem repetitorju zaradi povečanega radijskega prometa oziroma zahteve zaradi organizacije prometa radijskih zvez ZARE ob jedrski ali radiološki nesreči. V občini Radeče se repetitorska postaja postavi na Štucinovem hribu (Lažiše) ali na drugem izpostavljeni točki, iz katere se lahko vzpostavlja radijske zveze za potrebe sistema ZIR v občini Radeče. Mobilno ali rezervno repetitorsko postajo zagotavlja Izpostava URSZR Celje.

Ob nesreči v NEK se predvideva postavitve mobilne repetitorske postaje na Lisci ali na drugi primerni lokaciji. Dokončno se kanale mobilnih repetitorjev določi ob postavitvi repetitorja. Praviloma se uporabljata kanala 31 in 32, možno pa je uporabiti katerikoli repetitorski kanal sistema zvez ZARE, ki ga odobri CORS.

REPETITORJI SISTEMA RADIJSKIH ZVEZ ZA-RE



7.3.2 Podsystem osebne klica

V sistemu zvez ZARE deluje tudi podsystem osebne klica (pozivniki oziroma pagerji). Ta omogoča pošiljanje pisnih sporočil imetnikom sprejemnikov osebne klica. Sporočila pošilja ReCO Celje. Oddajniško omrežje sestavljajo oddajniki zgornje mreže in digitalni repetitorji spodnje mreže. Če bi bilo potrebno, bi bilo mogoče namestiti tudi digitalni repetitor.

P-19	Radijski imenik sistema zvez ZARE, ZARE+
D-4	Načrt zagotavljanja zvez ob nesreči

8 MONITORING RADIOAKTIVNOSTI

Na regijskem nivoju se v monitoring radioaktivnosti vključuje regijska enota za RKB izvidovanje v okviru mobilnih enot.

8.1 Mobilne enote

Mobilne enote se glede na sposobnost izvajanja meritev sevanja ločijo na:

- specializirane mobilne enote:
 - Ekološki laboratorij z mobilno enoto (ELME), Institut "Jožef Stefan", Ljubljana,
 - Mobilna enota ZVD, Zavod za varstvo pri delu d.d., Ljubljana,
 - Mobilni radiološki laboratorij SV,
 - Mobilna enota za meteorologijo in hidrologijo (MEMH),
 - Mobilna enota NEK.
- ostale mobilne enote:
 - Regijska enote CZ za RKB izvidovanje.

Mobilne enote aktivira CORS na predlog URSJV. Njihovo delo usmerja URSJV, razen enote NEK, glede na potrebne meritve, operativno pa jih vodi Enota za hitre reševalne intervencije (EHI), razen enote NEK. Poveljstvo EHI zagotovi tudi prenos podatkov meritev s terena do URSJV in poveljnika CZ RS. Zaradi učinkovitosti in točnosti se po potrebi, in če je tehnično mogoče, vzpostavi tudi neposredna komunikacija med URSJV in mobilnimi enotami.

Enota CZ za RKB izvidovanje je izvajalec radiacijskega monitoringa iz regijske pristojnosti in skrbi za merjenje doznih obremenitev intervencijskih delavcev, ki niso poklicni delavci z viri ionizirajočega sevanja. Poleg tega skrbijo tudi za označevanje kontaminiranega območja, odvzemanje vzorcev.

Regijska enota za RKB izvidovanje opravlja naloge na območju regije, tudi na območju Občine Radeče, po odredbi poveljnika CZ RS pa tudi na širšem območju.

9 UKREPI IN NALOGE ZAŠČITE, REŠEVANJA IN POMOČI

Zaščitni ukrepi se izvajajo na podlagi rezultatov nadzora radioaktivnosti, ki ga izvajajo pristojne ustanove za redni nadzor radioaktivnosti, enot za RKB izvidovanje in ELME.

Regijska enota za RKB izvidovanje opravlja detekcijo in dozimetrijo, označevanje kontaminiranega območja in jemanje vzorcev.

Občinska enota za RKB dekontaminacijo opravlja dekontaminacijo javnih površin in objektov.

9.1 Zaščitni ukrepi

Zaščitni ukrepi so ukrepi preprečevanja ali zmanjšanja izpostavljenosti posameznikov virom sevanja. Osnova za določitev zaščitnih ukrepov ob jedrski ali radiološki nesreči so intervencijski nivoji. Posamezne zaščitne ukrepe na državni ravni predlaga URSJV, odredi pa jih poveljnik CZ RS.

Zaščitne ukrepe lahko predlaga poveljniku CZ RS tudi povzročitelj.

V primeru izrednega dogodka v NEK mora NEK predlagati takojšnje zaščitne ukrepe, ki jih usklajuje z URSJV.

9.1.1 Vrste zaščitnih ukrepov

Glede na hitrost ukrepanja so zaščitni ukrepi takojšnji, prehrambni in dolgoročni.

9.1.1.1 Takojšnji zaščitni ukrepi

Namen takojšnjih zaščitnih ukrepov je preprečiti deterministične učinke sevanja, zato jih je treba izvesti čim prej po začetku jedrske ali radiološke nesreče.

Ob jedrski nesreči v NEK in ob radioloških nesrečah se bodo na območju Zahodno Štajerske regije najprej načrtuje uvedbo naslednjih ukrepov:

- a. zaklanjanje,
- b. zaužitje tablet kalijevega jodida,
- c. evakuacija,
- d. sprejem in oskrba evakuiranih prebivalcev;

za ostale dogodke pa naslednje:

- e. omejitev sevanja in kontaminacije (zavarovanje območja),
- f. uporaba osebnih zaščitnih sredstev,
- g. oskrba poškodovanih in obsevanih oseb,

ter za obe vrsti dogodkov:

- h. nadzor območja,
- i. dekontaminacija ljudi in opreme.

a) Zaklanjanje

Zaklanjanje je zadrževanje ljudi in živali v zaprtih prostorih ob izrednem dogodku, da se izognejo dozam zaradi zunanje obsevanosti in vnosa. Zaprti prostor je lahko zaklonišče in tudi običajna zgradba z zaprtimi okni in izklopljeno ventilacijo. Zaklanjanje traja do 24 ur.

Na območju občine ni dovolj obstoječih zaklonišč za vse občane zato se izvaja zaklanjanje v okviru osebne in vzajemne zaščite v obstoječih objektih s hermatizacijo odprtih. Občani se seznanijo z napotki za zaklanjanje in potrebnimi priročnimi sredstvi in načini hermatizacije prostorov.

b) Zaužitje tablet kalijevega jodida

Zaužitje tablet kalijevega jodida oziroma jodna profilaksa je zaužitje stabilnega joda pred nastankom jedrske ali radiološke nesreče ali tik ob njenem nastanku z namenom zaščititi ščitnico pred obsevanjem zaradi kopičenja radioaktivnega joda.

Za vse občane se tablete kalijevega jodida hranijo v Splošni bolnišnici Trbovlje in se razdelijo glede na potrebo izvajanja jodne profilakse.

Ob uvedbi ukrepa delitve tablet kalijevega jodida poveljnik CZ občine skrbi, da so občani pravočasno seznanjeni. Občane se o delitvi tablet obvesti na krajevno običajen način (e-Posavje, Posavski obzornik, Radio Aktual KUM, spletne strani Občine Radeče) ter seznanjeni s kratkimi napotki kje se tablete dobijo in namen njihove uporabe.

Razdelitev tablet kalijevega jodida je podrobneje določena v Občinskem načrtu delitve tablet kalijevega jodida občine Radeče.

c) Evakuacija

Evakuacija je organiziran umik ljudi iz ogroženega območja. Na območjih, kjer je evakuacija odrejena, se morajo občani preseliti v določen kraj v času in na način, kot je to določeno v načrtih zaščite in reševanja.

V primeru jedrske nesreče v NEK se evakuacija občanov odredi pred izpustom radioaktivnih snovi v ozračje ali po prehodu radioaktivnega oblaka, če ni bilo časa za evakuacijo in je bilo predhodno odrejeno zaklanjanje.

Enako se ukrepa ob radiološki nesreči z izpustom radioaktivnih snovi v zrak oz. na podlagi meritev na terenu, če gre za kontaminacijo tal (npr. izlitje radioaktivne tekočine).

Evakuacija se praviloma izvaja z lastnimi (osebnimi) vozili. Prevozna sredstva za posebne kategorije občanov (otroci v šolah in vrtcih, bolniki v bolnišnicah, starejši občani v domovih upokojujencev, gosti v turističnih objektih) priskrbijo pristojne ustanove.

Občina Radeče priskrbi za potrebno število javnih prevoznih sredstev za evakuacijo občanov, ki ne razpolagajo z lastnimi prevoznimi sredstvi.

Podjetje, ki skrbi za državne ceste v občini Radeče, poskrbi za zapore teh cest pred izvajanjem evakuacije, medtem ko zapore občinskih cest izvede podjetje, ki v občini skrbi za občinske ceste.

Pri evakuaciji sodelujejo občinske enote CZ, gasilci PGD, pripadniki Policijske postaje Laško in po potrebi pripadniki SV.

D-9	Zaščitni ukrep evakuacija - priporočilo
-----	---

d) Sprejem in oskrba ogroženih prebivalcev

Občina Radeče skladno z vsebino regijskega načrta ZiR ob jedrski ali radiološki nesreči ni občina, ki organizira oz. izvaja sprejem in oskrbo ogroženih prebivalcev Posavja.

D-11	Zaščitni ukrep Sprejem in oskrba ogroženih prebivalcev – priporočilo
------	--

e) Omejitev sevanja in kontaminacije (zavarovanje območja)

Ukrep izvajamo predvsem pri radioloških nesrečah, kjer se ustrezno veliko območje okrog vira sevanja fizično zavaruje. Na ta način se onemogoči dostop ljudem oziroma živalim ter tako prepreči nezgodno obsevanost in širjenje morebitne kontaminacije. Ukrep izvaja policija oziroma gasilci (tisti, ki prvi prispe na kraj dogodka).

f) Uporaba osebnih zaščitnih sredstev

Za zaščito pred vdihavanjem kontaminiranih prašnih delcev v zraku uporabljamo različno respiratorno zaščito. Za zaščito pred kontaminacijo kože in oblačil uporabljamo gumijaste rokavice in ogrinjala.

g) Oskrba poškodovanih in obsevanih oseb

Vsem poškodovanim v nesreči se zagotovi nujna medicinska pomoč.

Specialistično oskrbo poškodovanim in obolelim, ki niso kontaminirani in ne kažejo znakov akutne oboletosti (npr. bruhanje), zagotovijo splošne bolnišnice.

Kontaminiranim osebam in osebam z znaki akutne obsevanosti zagotovi oskrbo Univerzitetni klinični center Ljubljana (UKC), Klinika za nuklearno medicino.

h) Nadzor območja

Območja, kjer se izvajajo zaščitni ukrepi, nadzira policija PP Laško, ki kontrolira tudi dostope in izhode ljudi s teh območij na nadzornih točkah.

i) Dekontaminacija ljudi, živali in opreme

Za zmanjšanje nevarnih učinkov sevanja in za zmanjšanje širjenja kontaminacije je potrebno ljudi, živali in opremo preveriti in po potrebi dekontaminirati. Preverjanje kontaminacije in dekontaminacija se praviloma izvaja na dekontaminacijskih postajah, ki se organizirajo izven območja zaščitnih ukrepov na nadzornih točkah.

Dekontaminacijo ljudi, živali in javnih površin lahko izvajajo gasilske enote širšega pomena, enote PGD občine in po potrebi SV.

9.1.1.2 Prehrambni zaščitni ukrepi

S prehrabnimi zaščitnimi ukrepi se zmanjša tveganje za stohastične učinke sevanja zaradi vnosa kontaminiranih živil in pitne vode v telo.

Prehrabni intervencijski ukrepi trajajo od nekaj dni do nekaj tednov za kratkožive izotope, za dolgožive izotope pa tudi več desetletij.

Prehrabni zaščitni ukrepi so:

- prepoved uporabe kontaminirane hrane in krme,
- prepoved uporabe (pitne) vode in prepoved ali omejitev uživanja določenih živil, predvsem poljščin, sadja in zelenjave ter mleka in mlečnih izdelkov
- zaščita živali in krme (zadrževanje živali v hlevih, prepoved paše in krmljenja živali s svežo krmo),
- omejitev nabiranja in uporabe poljskih pridelkov in gozdnih sadežev,
- omejitev paše,
- omejitev oziroma prepoved uporabe mesa uplenjene divjadi,
- zaščita virov pitne vode,
- zagotavljanje nadomestne neoporečne hrane, vode in krme.

Prehrambne zaščitne ukrepe izvajajo občani (tudi kot imetniki živali) v okviru osebne in vzajemne zaščite, pristojne javne službe in ustanove s področja oskrbe z vodo, zdravstva in izobraževanja, nosilci živilskih dejavnosti ter nosilci dejavnosti poslovanja s krmo.

9.1.1.3 Dolgoročni zaščitni ukrepi

Z dolgoročnimi zaščitnimi ukrepi se zmanjša tveganje za stohastične učinke sevanja in trajajo od nekaj tednov do nekaj mesecev, lahko pa tudi več stoletij za zelo dolgožive izotope, pri čemer je treba upoštevati ekonomske in socialne posledice teh ukrepov.

Dolgoročni zaščitni ukrepi so:

- začasna preselitev občanov,
- trajna preselitev občanov,
- dekontaminacija okolja.

Dolgoročne zaščitne ukrepe se izvaja v okviru sanacije po prenehanju izrednega dogodka v okviru rednega dela pristojnih organov in služb.

9.1.2 Radiološka zaščita intervencijskega in drugega osebja

Policija, gasilci in ekipe nujne medicinske pomoči so intervencijsko osebje, ki praviloma prvo prispe na kraj izrednega dogodka, razen v jedrskih in sevalnih objektih, kjer najprej ukrepa zaposleno osebje.

Intervencijsko in tudi drugo osebje (vsi izvajalci zaščitnih ukrepov in nalog ZIR) mora biti opremljeno z ustreznimi osebnimi zaščitnimi sredstvi in sredstvi za dozimetrično kontrolo. Za osebno zaščitno opremo osebja so odgovorni ustanovitelji. Opremljanje iz drugih virov je možno le izjemoma.

Za nadzor doznih obremenitev posameznikov, ki niso poklicni delavci z viri ionizirajočega sevanja, skrbijo enote CZ za RKB izvidovanje. Merjenje notranje kontaminacije ljudi izvaja Klinika za nuklearno medicino.

Dozne obremenitve posameznikov ne smejo preseči vrednosti doznih omejitev za profesionalne delavce z viri ionizirajočega sevanja, razen če bi s tem obvarovali življenje in zdravje večjega števila ljudi ali preprečili razvoj dogodkov s katastrofalnimi posledicami.

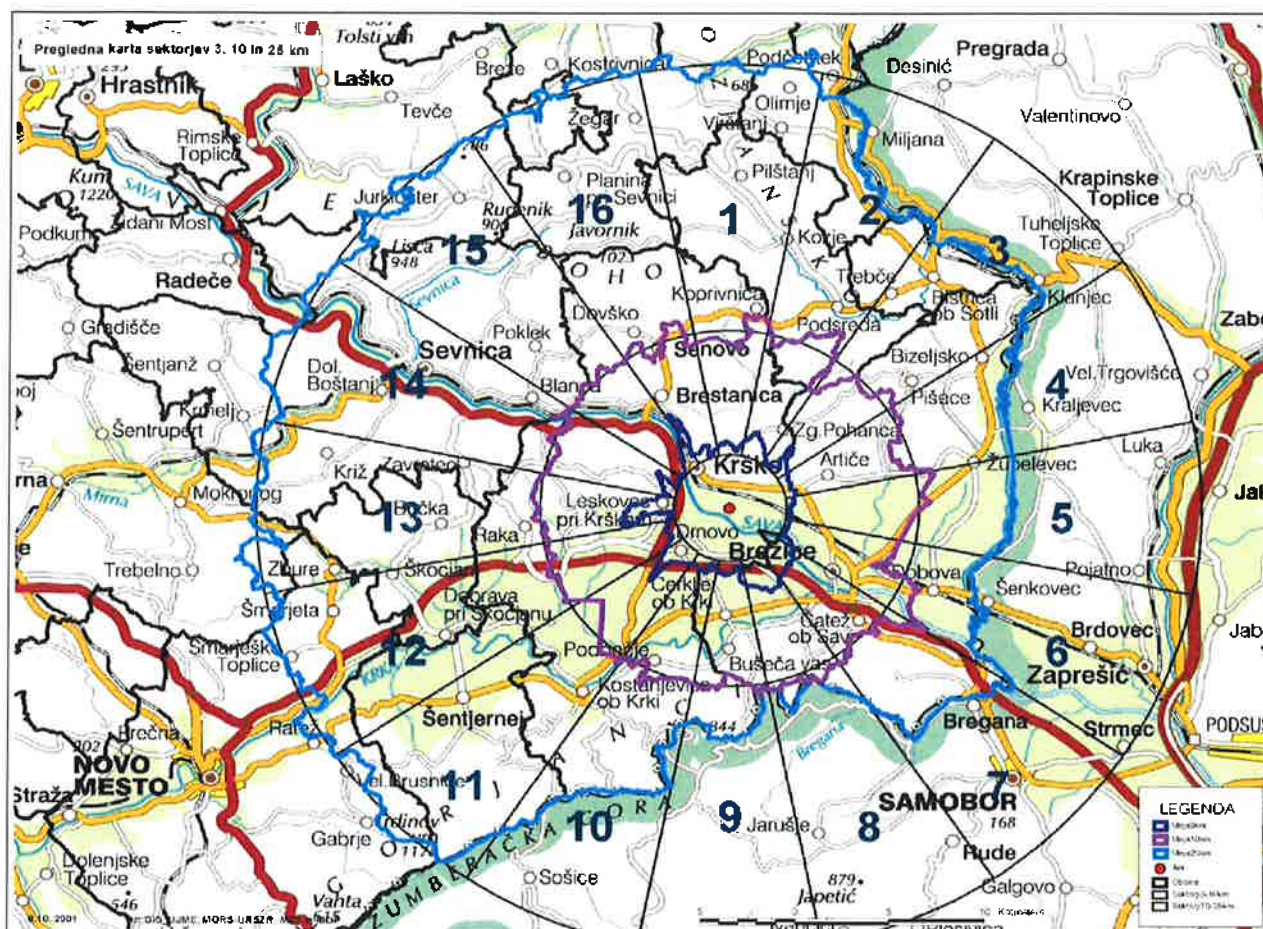
Preseganje doznih omejitev posameznikom lahko izjemoma odobri le poveljnik CZ RS ob soglasju specialista zdravnika medicine dela, če:

- je oseba zdrava,
- se oseba prostovoljno odloči za izvedbo naloge,
- je izurjena za izvedbo naloge,
- je seznanjena s tveganjem,
- je izvedba določene naloge pogoj za reševanje ali zaščito večjega števila oseb, ki so neposredno ogrožene.

9.1.3 Izvajanje zaščitnih ukrepov ob izrednem dogodku v NEK

9.1.3.1 Območje splošne pripravljenosti

Zaščitni ukrepi na območju splošne pripravljenosti se izvajajo na podlagi rezultatov modelov in meritev radioaktivnosti, ki ga izvajajo pristojne ustanove za redni nadzor radioaktivnosti, enot za RKB izvidovanje in ELME.



Sektorji izvajanja zaščitnih ukrepov OPU, OTU in ODU.

9.1.4 Zaščitni ukrepi ob jedrski nesreči v tujini

Ob jedrski nesreči v tujini se poleg ukrepov predvidenih za območje ODU izvajajo:

- poostren in povečan nadzor okolja, hrane, prednost imajo območja, kjer je deževalo,
- priprava sistema vzorčenja hrane in krme,
- prepoved uvoza iz teh držav,
- priporočila glede potovanj v prizadete države,
- poostren nadzor uvožene hrane in krme.

Ob jedrski nesreči širše razsežnosti v elektrarni, ki je znotraj 500-kilometerskega območja okrog RS in ob neugodnih vremenskih razmerah so možni tudi takojšnji zaščitni ukrepi (npr. zaužitje tablet kalijevega jodida in prehranski ukrepi).

9.1.5 Zaščitni ukrepi ob drugih jedrskih in radioloških nesrečah

V primeru drugih jedrskih ali radioloških nesrečah za takojšnje zaščitne ukrepe na lokaciji poskrbijo upravljavci objektov oziroma imetniki radioaktivnih virov, v nasprotnem primeru pa je potrebna takojšnja intervencija:

- zavarovanje območja izvede policija ali poklicni gasilci oziroma prvi, ki prispe na kraj dogodka,
- pri intervenciji sodelujejo pristojne javne službe in pooblaščenice organizacije (npr. ELME, ZVD).

Na državni ravni se za druge jedrske ali radiološke nesreče odredijo ustrezni zaščitni ukrepi glede na vrsto dogodka, okoliščine in možen razvoj dogodka.

9.2 Naloge zaščite, reševanja in pomoči

9.2.1 Prva pomoč in nujna medicinska pomoč

Prva pomoč obsega:

- dajanje prve pomoči poškodovanim in obolelim,
- pomoč pri dekontaminaciji poškodovanih in obolelih,
- sodelovanje pri prevozu lažje poškodovanih in obolelih,
- sodelovanje pri negi poškodovanih in obolelih in
- sodelovanje pri izvajanju higiensko – epidemioloških ukrepov.

Prvo pomoč ob jedrski nesreči v NEK predvsem ob izvajanju evakuacije izvajajo ekipe prve pomoči OZ RK Laško-Radeče.

Nujna medicinska pomoč

V občini bi se ukrep nujne medicinske pomoči izvajal le kot pomoč pri nudenju prostih zdravstvenih kapacitet poškodovanim in ogroženim občanom (znaki sevalne bolezni).

Nudenje nujne medicinske pomoči občanom bi se izvajala le v primeru poškodb reševalcev in drugih oseb, ki bi sodelovale pri izvajanju ukrepov zaščite, reševanja in pomoči.

Manjše poškodbe, do katerih bi prišlo pri izvajanju ukrepov zaščite in reševanja, bi občani oskrbeli v okviru osebne in vzajemne zaščite, zdravstveno pomoč jim zagotavlja medicinsko osebje ZD Radeče na terenu ali v splošni in specialistični bolnišnici Celje. Zdravstvene ustanove z območja občine zagotavljajo tudi psihološko pomoč občanom.

V primeru, da bi se število poškodovanih oseb zelo povečalo, se aktivirajo ekipe prve pomoči RK Slovenije, OZ Laško-Radeče, zdravstvene ustanove pa začnejo delovati v skladu z navodilom Ministrstva za zdravje ob naravnih in drugih nesrečah.

9.2.2 Prva veterinarska pomoč

Izvajalci veterinarskih dejavnosti so dolžni živalim nuditi nujno veterinarsko pomoč. Naloge prve veterinarske pomoči izvajajo tudi ekipe prve veterinarske pomoči v gospodarskih družbah, zavodih in drugih organizacijah, ki se ukvarjajo s farmsko vzrejo živine.

Prva veterinarska pomoč ob jedrski ali radiološki nesreči obsega:

- izvajanje ukrepov za zaščito živali, živil živalskega izvora, krmil in napajališč pred ionizirajočim sevanjem, ki jih je priporočilo MKO ali UVHVVR,
- izvajanje ukrepov za zaščito živali ob nevarnosti množičnega pojava ali množičnem pojavu živalskih bolezni,
- sodelovanje pri izvajanju dekontaminacije živine,
- sodelovanje pri odstranjevanju živalskih trupel.

Ukrepi za zaščito živali lahko zajemajo tudi preventivno evakuacijo živali, ki so posebno dragocene s stališča biološke reprodukcije, zaklanjanje živali, krmiljenje živali z neoporečno hrano, napajanje z neoporečno vodo ter zaščita krme.

Naloge prve veterinarske pomoči izvaja Veterinarska postaja Laško, PE Radeče. Občina v okviru svojih možnosti nudi veterinarskemu zavodu in veterinarjem pomoč v silah in sredstvih ZIR. V pomoč pri izvajanju te naloge se vključuje predvsem PGD ter razpoložljive sile in sredstva, ki ne opravljajo drugih nalog.

9.2.3 Gašenje in reševanje ob požarih

Gasilske enote Občine Radeče sodelujejo ob jedrski ali radiološki nesreči poleg gašenja tudi pri izvajanju drugih nalog zaščite in reševanja, še posebej pri prevozu pitne vode za živali, pomoči pri reševanju ob prometnih nesrečah in pomoči pri dekontaminaciji.

9.2.4 Zagotavljanje osnovnih pogojev za življenje

Med jedrsko ali radiološko nesrečo je potrebno zagotoviti neoporečno (nekontaminirano) vodo in hrano ter osnovne bivalne pogoje, npr. ustrezno nastanitev v primeru evakuacije, hrano v primeru prehrambnih ukrepov, ipd.

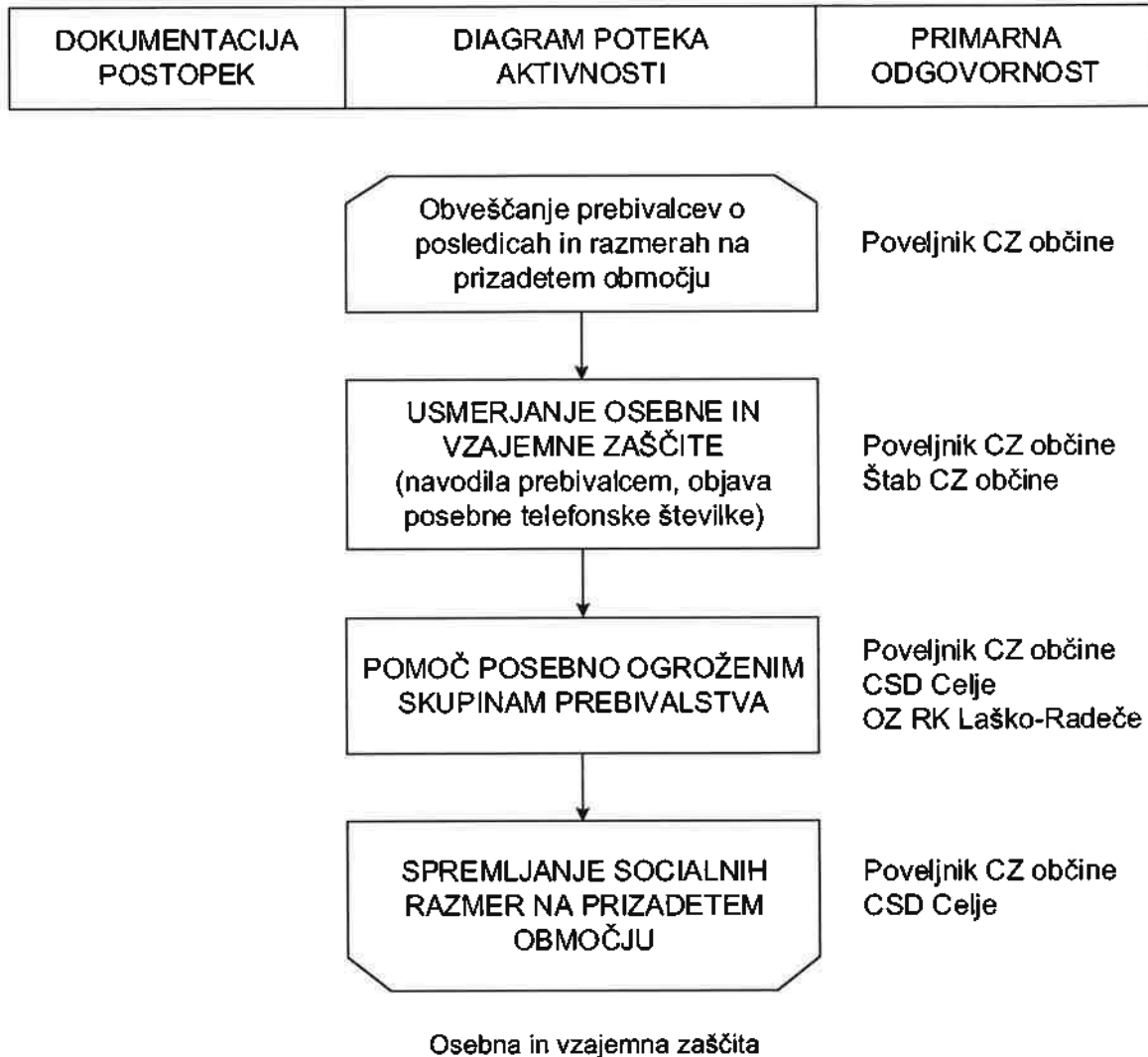
9.3 Preklic izvajanja zaščitnih ukrepov in razglasitev prenehanja nevarnosti

Zaščitne ukrepe se prekliče glede na preseganje intervencijskih nivojev in glede na razvoj dogodka. Predlog preklica posameznih zaščitnih ukrepov poda URSJV, odredi pa poveljnik CZ RS.

Poveljnik CZ RS glede na razvoj izrednega dogodka in stanje v okolju razglasi prenehanje nevarnosti.

D-20	Vzorec sklepa o preklicu aktiviranja načrta ZIR ob nesreči
D-205	Pravilnik o uporabi tablet kalijevega jodida ob jedrski ali radiološki nesreči
D-206	Načrt razdelitve tablet kalijevega jodida v občini
D-206a	Seznam oseb za prevzem in razdelitev tablet KJ
D-207	Navodilo za delovanje evakuacijskega sprejemališča
D-208	Usmeritve za začasno namestitvev, standard namestitve in oskrba evakuiranih
D-209	Navodilo za delovanje nadzornih točk
D-210	Navodilo za izvajanje dekontaminacije
D-211	Navodilo za dekontaminacijske postaje
D-215	Vzorec sklepa o razglasitvi prenehanja nevarnosti

10 OSEBNA IN VZAJEMNA ZAŠČITA



Osebna in vzajemna zaščita obsega vse ukrepe, ki jih občani pričnejo izvajati takoj, ko so obveščeni o jedrski nesreči, posledica katere je povečano ionizirajoče sevanje. Uporaba priročnih in standardnih sredstev za osebno zaščito, dosledno spoštovanje navodil, ki jih preko sredstev javnega obveščanja posredujejo strokovni organi, lahko učinkovito zmanjšajo dozne obremenitve.

Da bi lahko občani učinkovito izvajali ukrepe za zaščito svojega zdravja in življenja, morajo biti temeljito seznanjeni z učinki sevanja, njegovih nevarnostih, stopnji nevarnosti, kakor tudi o vseh možnih in potrebnih zaščitnih ukrepih. Občanom morajo biti v naprej dana vsa potrebna navodila glede načina obveščanja ob nesreči, o vrsti in stopnjah nevarnosti, kot tudi o potrebnih zaščitnih ukrepih in njihovem izvajanju.

V osebno in vzajemno zaščito ob nesreči v NEK spadajo:

- uporaba sredstev za osebno zaščito pred radiacijsko kontaminacijo,
- zadrževanje v zaprtih prostorih (zaklanjanje),
- hermetizacija stanovanjskih in gospodarskih prostorov,
- osebna dekontaminacija,
- omejitev uporabe prehrabnenih artiklov (uporaba artiklov, ki so v zaprtih omarah, shrambah, hladilnikih),
- omejitev na pitje vode in pijač, ki niso bile onesnažene (ustekleničene pijače),
- priprave na evakuacijo (seznanitev z evakuacijskimi potmi in sprejemališči).

Za organiziranje, razvijanje in usmerjanje osebne in vzajemne zaščite je zadolžena občina. V ta namen ima občina organizira ustrezno svetovalno službo, ki jo sestavljajo strokovnjaki in sicer psiholog, socialni delavec, zdravstveni delavec, sociolog in strokovnjak s področja zaščite in reševanja.

Na prizadetem območju je treba službe oziroma dejavnosti raznih strokovnih in humanitarnih organizacij, ki nudijo pomoč prizadetim oziroma ogroženim občanom, čim bolj približati okolju. Pri tem imajo pomembno vlogo poverjeniki za Civilno zaščito v občini ter svetovalna služba, ki jo sestavljajo osebe iz prejšnjega odstavka, v katerem se organizira in izvaja dejavnost, ki prispeva k ureditvi razmer.

D-10	Osnovni pogoji za življenje ob naravnih in drugih nesrečah – priporočilo
D-212	Ukrepi po prenehanju izrednega dogodka

11 RAZLAGA POJMOV IN OKRAJŠAV

11.1 Pomen pojmov

akcijski nivo	mejna koncentracija radionuklidov v hrani, mleku ali pitni vodi, nad katero je prepovedano uživanje
deterministični učinki	klinično ugotovljive okvare obsevanega organa, tkiva ali organizma zaradi poškodovanja celic; za nastanek posameznega determinističnega učinka so določljive vrednosti doz, pri katerih se deterministični učinek pojavi, za te vrednosti doz pa velja, da je za doze, ki jih presegajo, deterministični učinek večji, če je vrednost doze večja
dozna obremenitev	vsota vseh doz, prejetih v določenem času, zaradi notranjega in zunanjšega obseva
evakuacija	začasen in organiziran umik ljudi ob izrednem dogodku z določenega območja, da se izognejo dozam, ki presegajo intervencijske nivoje
evakuacijsko sprejemališče	evakuacijsko sprejemališče je mesto sprejema evakuiranih prebivalcev
izredni dogodek	dogodek, pri katerem se zmanjša sevalna ali jedrska varnost. Zaradi stanja, ki je posledica izrednega dogodka, je treba začeti z izvajanjem ukrepov za zaščito delavcev, posameznikov iz prebivalstva ali prebivalstva, bodisi delno ali v celoti, ali za varstvo pacientov, če gre za izredni dogodek pri radiološkem posegu
izogibna doza	ocenjena vrednost razlike med dozo, ki je posledica izrednega dogodka brez izvajanja intervencijskih ukrepov in dozo zaradi izrednega dogodka ob izvajanju intervencijskih ukrepov
jodna profilaksa	zaužitje neradioaktivnega joda (tablete kalijevega jodida) pred ali takoj ob nastanku izrednega dogodka, da se zaščiti ščitnica pred obsevanjem zaradi kopičenja radioaktivnih izotopov joda v njej
mejne doze	predpisane doze, ki ne smejo biti presežene
stohastični učinki	statistično ugotovljive okvare zaradi spremenjenih lastnosti obsevanih celic, ki se lahko razmnožujejo. Stohastični učinki, kot so nastanek malignih rakov ali dednih posledic v genih, niso odvisni od doze in zanje prag nastanka ne obstaja, vendar je njihov nastanek verjetnejši pri višji dozi
nadzorna točka	nadzorna točka je mesto nadzora vstopa oziroma izstopa iz območja izvajanja zaščitnih ukrepov in mesto preverjanja kontaminacije ljudi in opreme ter izvajanje dekontaminacije
nesreča	dogodek ali vrsta dogodkov, ki jih povzročijo nenadzorovane naravne in druge sile in prizadenejo oziroma ogrozijo življenje ali zdravje ljudi, živali ter premoženje, povzročijo škodo na kulturni dediščini in okolju v takem obsegu, da je za njihov nadzor in obvladovanje potrebno uporabiti posebne ukrepe, sile in sredstva
območje načrtovanja	skupno ime za območja v določeni oddaljenosti od lokacije nesreče, na katerih se predvidi izvajanje oziroma načrtuje izvajanje zaščitnih ukrepov
obsevanost	izraz, ki se uporablja v varstvu pred ionizirajočimi sevanji za izpostavljenost sevanju (predvsem ljudi) v določenem časovnem obdobju
operativni intervencijski nivo	vrednost intervencijskega nivoja, ki se izraža z neposredno merljivo veličino, kot je hitrost doze zunanjšega sevanja, površinska kontaminacija ali koncentracija radioaktivnih snovi v zraku, pitni vodi, živilu ali krmi. Operativni intervencijski nivoji se uporabljajo v začetni fazi izrednega dogodka za hitro odločanje o intervencijskih ukrepih
kontaminacija	onesnaženje predmetov, površin ali oseb z radioaktivnimi snovmi
used	usedanje radioaktivnih delcev iz radioaktivnega oblaka zaradi teže ali spiranja s padavinami na tla in na ostale površine
zaklanjanje	zadrževanje ljudi v zaprtih prostorih ob izrednem dogodku, da se izognejo dozam zaradi zunanje obsevanosti in vnosa; zaprti prostor je lahko zaklonišče in tudi običajna zgradba z zaprtimi okni in izklopljeno ventilacijo

11.2 Pomen okrajšav

ARON	Amatersko radijsko omrežje za nevarnost
CORS	Center za obveščanje Republike Slovenije
CZ	Civilna zaščita
D	Dodatki
DGZR	Dokumentarno gradivo zaščite in reševanja
EHI	Enota za hitre intervencije
ELME	Ekološki laboratorij z mobilno enoto
GD	Gasilsko društvo
GSM	Mobilno omrežje
GZ	Gasilska zveza
JKP	Javno komunalno podjetje
KJ	Kalijev jodid
MEHM	Mobilna enota za meteorologijo in hidrologijo
NEK	Nuklearna elektrarna Krško
ODU	Območje dolgoročnih ukrepov
OPU	Območje preventivnih ukrepov
OŠCZ	Občinski štab Civilne zaščite
OTU	Območje takojšnjih ukrepov
OZ RK	Območno združenje Rdečega križa
P	Priloge
PE	Poslovna enota
PGD	Prostovoljno gasilsko društvo
PGE	Poklicna gasilska enota
ReCO	Regijski center za obveščanje
RKB	radiacijsko-kemično-biološko
RS	Republika Slovenija
RTV	Radio in televizija
STA	Slovenska tiskovna agencija
SV	Slovenska vojska
TRIGA	reaktor v Reaktorskem centru Podgorica pri Ljubljani
UKC	Univerzitetni klinični center
URSJV	Uprava Republike Slovenije za jedrsko varnost
URSZR	Uprava Republike Slovenije za zaščito in reševanje
UVHVVR	Uprava za varno hrano, veterinarstvo in varstvo rastlin
ZARE	Radijske zveze v sistemu zaščite in reševanja
ZRP	Zaščita, reševanje in pomoč
ZVD	Zavod za varstvo pri delu

12 PRILOGE IN DODATKI

12.1 Skupne priloge

SKUPNA PRILOGA	VSEBINA
P-1	Podatki o poveljniku, namestniku poveljnika in članih štaba CZ občine
P-2	Podatki o odgovornih osebah v občini
P-3	Pregled občinskih sil za zaščito, reševanje in pomoč
P-4	Podatki o občinskih organih, službah in enotah CZ
P-5	Seznam občinskega zbirališča sil za zaščito, reševanje in pomoč
P-6	Pregled osebne in skupne opreme ter sredstev pripadnikov regijskih enot za zaščito, reševanje in pomoč
P-7	Pregled javnih in drugih služb, ki opravljajo dejavnosti pomembne za zaščito in reševanje
P-11	Pregled gasilskih enot s podatki o poveljnikih in namestnikih poveljnikov
P-12	Pregled gasilskih enot širšega pomena s podatki o poveljnikih in namestnikih poveljnikov
P-14	Pregled avtomobilskih cistern v občini za prevoz pitne vode
P-15	Podatki o odgovornih osebah v občini, ki se jih obvešča o nesreči
P-18	Seznam medijev, ki bodo posredovala obvestila o izvedenem alarmiranju in napotke za izvajanje zaščitnih ukrepov
P-19	Radijski imenik sistema zvez ZARE, ZARE+
P-21	Pregled objektov, kjer je možna začasna nastanitev ogroženih prebivalcev in njihove zmogljivosti, ter lokacije primerne za postavitve zasilnih prebivališč
P-22	Pregled organizacij, ki zagotavljajo prehrano
P-23	Pregled lokacij načrtovanih za potrebe zaščite in reševanja v občinskih prostorskih aktih
P-24	Pregled enot, služb in drugih operativnih sestavov društev in drugih nevladnih organizacij, ki sodelujejo pri reševanju
P-25	Pregled humanitarnih (človekoljubnih) organizacij, ki sodelujejo pri oskrbi prebivalcev
P-26	Pregled centrov za socialno delo
P-27	Pregled zdravstvenih domov, zdravstvenih postaj in reševalnih postaj
P-28	Pregled splošnih in specialističnih bolnišnic
P-29	Pregled veterinarskih organizacij

12.2 Posebne priloge

POSEBNA PRILOGA	VSEBINA
P-200	Evidenčni list o vzdrževanju načrta
P-201	Ocena ogroženosti občine
P-204	Obrazec o soglasju in seznanitvi s tveganjem pri preseganju doznih omejitev

12.3 Skupni dodatki

SKUPNI DODATKI	VSEBINA
D-1	Načrtovana finančna sredstva za izvajanje načrta ZiR
D-2	Načrt občine za zagotovitev prostorskih in drugih pogojev za delo poveljnika CZ in Štaba CZ

SKUPNI DODATKI	VSEBINA
D-4	Načrt zagotavljanja zvez ob nesreči
D-7	Navodilo prebivalcem za ravnanje ob nesreči
D-9	Zaščitni ukrep evakuacija - priporočilo
D-10	Osnovni pogoji za življenje ob naravnih in drugih nesrečah – priporočilo
D-11	Zaščitni ukrep Sprejem in oskrba ogroženih prebivalcev – priporočilo
D-13	Vzorec obrazca za povrnitev stroškov občinam ob nesreči
D-14	Vzorec odredbe o aktiviranju sil in sredstev za ZRP
D-15	Vzorec delovnega naloga
D-17	Zaščitni ukrep Zaklanjanje - priporočilo
D-19	Vzorec sklepa o aktiviranju načrta ZiR ob nesreči
D-20	Vzorec sklepa o preklicu aktiviranja načrta ZiR ob nesreči
D-22	Načrti dejavnosti občine

12.4 Posebni dodatki

POSEBNI DODATKI	VSEBINA
D-205	Pravilnik o uporabi tablet kalijevega jodida ob jedrski ali radiološki nesreči
D-206	Načrt razdelitve tablet kalijevega jodida v občini
D-206a	Seznam oseb za prevzem in razdelitev tablet KJ
D-207	Navodilo za delovanje evakuacijskega sprejemališča
D-208	Usmeritve za začasno namestitvev, standard namestitve in oskrba evakuiranih
D-209	Navodilo za delovanje nadzornih točk
D-210	Navodilo za izvajanje dekontaminacije
D-212	Ukrepi po prenehanju izrednega dogodka
D-215	Vzorec sklepa o razglasitvi prenehanja nevarnosti

