



OBČINA RADEČE  
OBČINSKI ŠTAB CIVILNE ZAŠČITE

OSNUTEK

**N A Č R T**  
**ZAŠČITE IN REŠEVANJA**  
**OB ŽELEZNIŠKI NESREČI**

Verzija 1.0

	ORGAN	Datum	Podpis
Izdelal	Občina Radeče	__ . __ . 2010	_____ Andrej Hudoklin
Odobril	Štab Civilne zaščite Občine Radeče Poveljnik	__ . __ . 2010	_____ Boris Knavs
Sprejel	Župan Občine Radeče	__ . __ . 2010	_____ Matjaž Han
Skrbnik	Občina Radeče	__ . __ . 2010	_____ Slavko Kočevar

## VSEBINA

1	ZNAČILNOSTI NESREČE .....	3
1.1	UVOD .....	3
1.2	ZNAČILNOSTI ŽELEZNIŠKE NESREČE.....	3
1.3	VERJETNOST NASTANKA VERIŽNE NESREČE .....	4
1.4	SKLEPNE UGOTOVITVE .....	4
2	OPAZOVANJE, OBVEŠČANJE IN ALARMIRANJE .....	5
2.1	INFORMACIJA O ŽELEZNIŠKI NESREČI.....	5
2.2	OBVEŠČANJE IN ALARMIRANJE PRISTOJNIH ORGANOV NA RAVNI OBČINE RADEČE.....	5
2.3	OBVEŠČANJE PREBIVALCEV NA PRIZADETEM OBMOČJU.....	7
2.4	OBVEŠČANJE JAVNOSTI.....	7
2.5	ALARMIRANJE .....	7
3	UKREPI IN NALOGE ZAŠČITE, REŠEVANJA IN POMOČI .....	9
3.1	IZVAJANJE ZAŠČITNIH UKREPOV .....	9
3.1.1	RKB zaščita .....	9
3.1.2	Evakuacija .....	11
3.1.3	Sprejem in oskrba ogroženih prebivalcev.....	12
3.2	NALOGE ZAŠČITE, REŠEVANJA IN POMOČI .....	12
3.2.1	Gašenje in reševanje .....	12
3.2.2	Nujna medicinska pomoč .....	13
4	PRILOGE IN DODATKI.....	14
4.1	PRILOGE.....	14
4.2	DODATKI .....	14

# 1 ZNAČILNOSTI NESREČE

## 1.1 UVOD

Načrt zaščite in reševanja ob železniški nesreči za Občino Radeče je izdelan na podlagi določil Zakona o varstvu pred naravnimi in drugimi nesrečami ( Ur. l. RS, št. 51/06 – UPB1), in Uredbe o vsebini in izdelavi načrtov zaščite in reševanja (Ur. l. RS, št. 3/02, 17/06 in 76/08).

Temeljni načrt je državni načrt, občinski načrt je bil izdelan na osnovi 4. alinee, točke 2.1. državnega načrta.

Načrt zaščite in reševanja ob železniški nesreči za območje občine Radeče je usklajen z regijskim načrtom zaščite in reševanja ob železniški nesreči (V 2.0), kar je razvidno iz mnenja Izpostave Uprave RS za zaščito in reševanje Celje, šifra/številka: \_\_\_\_\_, datum: \_\_\_\_\_.

Ocena možnih posledic železniške nesreče je izdelana v skladu z podatki o ogroženosti občine ob nesreči na železnici in ukrepi, ki se izvajajo za zmanjšanje posledic, ki jih je izdelal Holding Slovenske železnice, d.o.o., z dne 21. 7. 2005. Drugi deli načrta, kot jih predpisuje Uredba o vsebini in... kot so npr. aktiviranje, vodenje ... se smiselno uporabljajo ob železniški nesreči z nevarnimi snovmi kot je določeno v drugih, sprejetih občinskih načrtih zaščite in reševanja (poplave, potres, jedrska nesreča ...).

## 1.2 ZNAČILNOSTI ŽELEZNIŠKE NESREČE

Tako kot za druge nesreče, je tudi za železniške nesreče značilno, da:

- se običajno zgodijo brez opozorila in nepričakovano,
- je lahko veliko mrtvih in ranjenih,
- povzročajo psihološke težave tako pri preživelih kot pri reševalcih in svojcih,
- pritegnejo pozornost medijev.

Železniško nesrečo lahko povzročijo:

- tehnični in drugi vzroki (stanje proge, okvare vozil, okvare na signalizaciji, človeški dejavnik in drugi),
- naravne in druge nesreče (zemeljski plaz, požar, nesreča pri prevozu nevarnega blaga, človeški dejavnik in drugi),
- teroristični napadi.

Za preprečevanje terorizma in drugih oblik ogrožanj varnosti v železniškem prometu ima upravljavec javne železniške infrastrukture izdelano Navodilo o varovanju potnikov, osebja in premoženja na železniškem območju in v vlakih (Navodilo 931). Le to predpisuje omejitve dostopa, ukrepe ob grožnjah, sumljivih najdbah, ob eksploziji na postajnem območju ali vlaku in postopke za pregled proge in odpravljanje posledic terorističnih dejanj.

**Do železniške nesreče lahko pride zaradi:** trčenja vlakov, naleta vlakov, iztirjenja vlaka, požara na vlaku ali v okolici proge, eksplozije na vlaku in poškodbe na progi (kamenje, plaz, poplave...).

Velika gostota prometa, prisotnost vseh vrst blaga in drugi dejavniki pogojujejo možnost nastanka prometnih nesreč z zelo hudimi ali celo katastrofalnimi posledicami.

Železniška proga, po kateri prevažajo milijone ton blaga različnih vrst, tudi nevarnega, poteka po najbolj občutljivih predelih vodozbirnega območja izvira reke Rižane. Proga, ki ni opremljena z ustrežno infrastrukturo za primer nesreče z nevarnim blagom, predstavlja pereč vir ogrožanja podzemnih zalog pitne vode.

Železniške nesreče ločimo:

**glede na vrste vlakov:**

- nesreče potniških vlakov,
- nesreče tovornih vlakov,

**glede na kraj nesreče in posebnost reševanja:**

- nesreče na težko dostopnih terenih in pri iztirjenju vlakov v vodo,
- nesreče na železniških postajah,
- nesreče pri prevozu nevarnega blaga,
- nesreče zaradi eksplozije na vlakih.

### **1.3 VERJETNOST NASTANKA VERIŽNE NESREČE**

Ob železniški nesreči lahko pride do verižnih nesreč, kot so:

- požara v naravnem okolju,
- eksplozij,
- onesnaženja vodnih virov,
- nenadzorovano uhajanje nevarnega blaga v okolje,
- poškodbe infrastrukture.

### **1.4 SKLEPNE UGOTOVITVE**

Posledice železniške nesreče bi bile še posebno hude, če bi bila v nesreči udeležena potniški in tovorni vlak oziroma, če bi bil v nesreči udeležen vlak, ki bi prevažal nevarno blago.

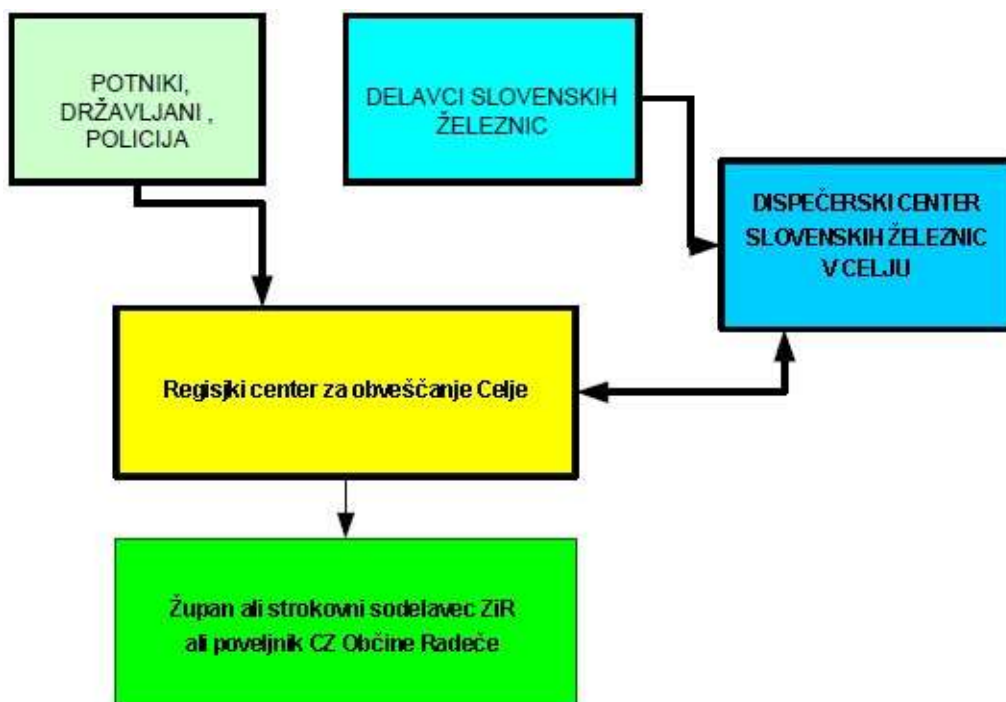
Ob železniški nesreči pri prevozu nevarnega blaga je prevoznik tisti, ki mora zavarovati, pobrati ali odstraniti oziroma shraniti nevarno blago na za to določenem prostoru ali na drugi način poskrbeti za preprečitev nevarnosti. Če prevoznik tega ne more izvesti, mora poklicati organizacijo, ki je pooblaščen za reševanje nesreč z nevarnim blagom, da to stori na njegove stroške.

## 2 OPAZOVANJE, OBVEŠČANJE IN ALARMIRANJE

### 2.1 INFORMACIJA O ŽELEZNIŠKI NESREČI

Informacija o nesreči bo ReCO Celje dobil od upravljavca javne železniške infrastrukture, glede na to, da poteka železniška proga vzporedno s cesto in delom naselja, je realno pričakovati, da bodo o nesreči obveščali tudi občani na številko 112.

Upravljavec javne železniške infrastrukture ali prevoznik o vsaki železniški nesreči na območju Zahodno štajerske regije obvestita ReCO Celje na številko 112. Informacije, ki jih sporočata ReCO Celje po telefonu morata takoj, ko je to mogoče, sporočiti na predpisanem obrazcu za obveščanje o nesreči po elektronski pošti ali faksu.



Shema 1: Posredovanje podatkov o železniški nesreči

### 2.2 OBVEŠČANJE IN ALARMIRANJE PRISTOJNIH ORGANOV NA RAVNI OBČINE RADEČE

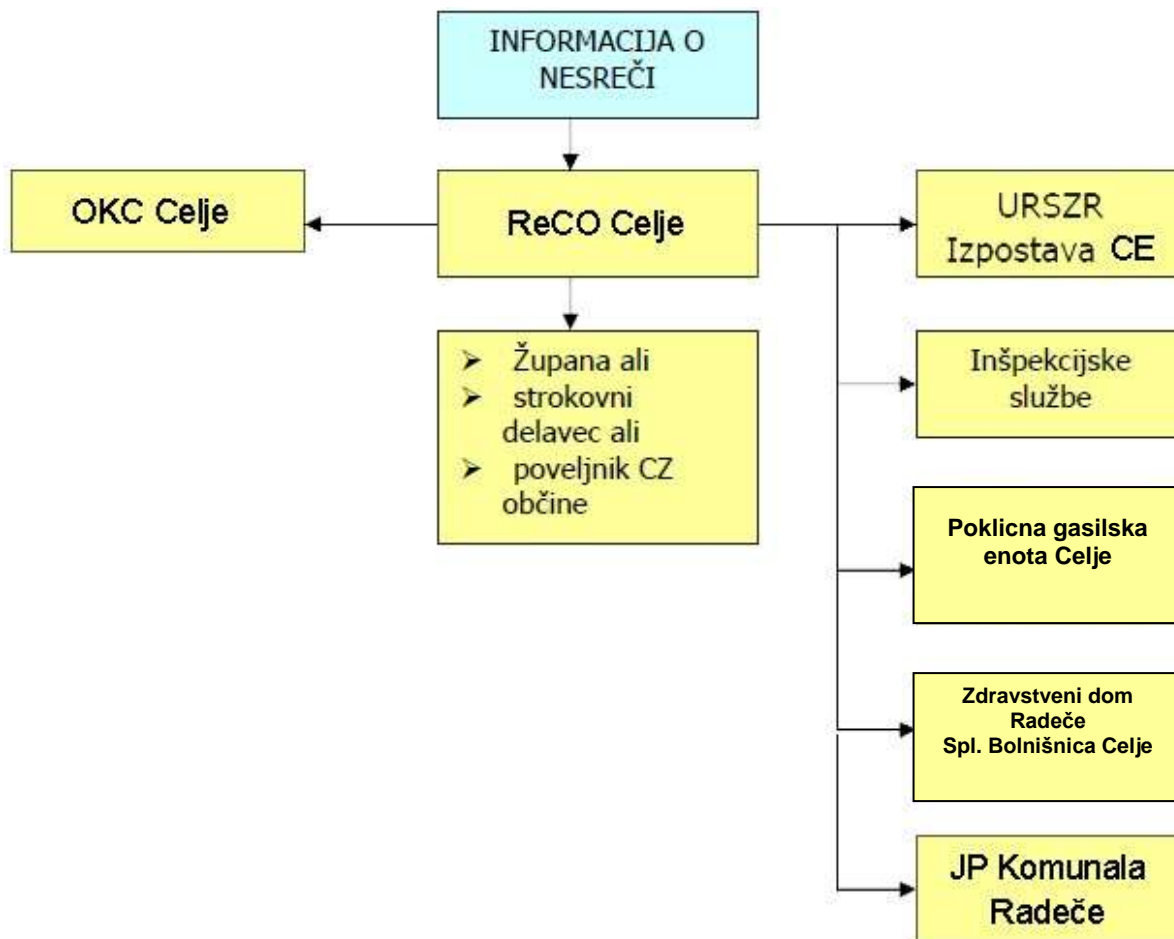
Ob železniški nesreči ReCO Celje obvešča pristojne po vrstnem redu, kot navedeno je v tem delu načrta. ReCO Celje obvesti o stopnji nevarnosti zaradi železniške nesreče:

- župana občine ali
- strokovnega delavca ZiR v občini ali
- poveljnika Civilne zaščite občine Radeče
- Službe in organe, ki jih obvešča glede na obseg in posledice nesreče tako kot je določeno v regijskem načrtu.

ReCO Celje obvesti prvega dosegljivega v Občini Radeče, ta pa izvede nadaljnje informiranje na ustaljen način.

Za sprotno informiranje organov v lokalni skupnosti in drugih izvajalcev nalog zaščite, reševanja in pomoči o stanju in razmerah na prizadetem območju, sprejetih ukrepih in poteku izvajanja zaščite in reševanja ter odpravljanja posledic železniške nesreče, skrbi poveljnik CZ ob pomoči strokovne službe občine Radeče. V ta namen:

- pripravlja in objavlja informacije za obveščanje javnosti preko lokalnih medijev
- pripravlja občasne širše pisne informacije in jih distribuira na krajevno običajni način.



Shema 2: Obveščanje pristojnih organov o železniški nesreči pri prevozu nevarnih snovi

Za sprotno informiranje organov v lokalni skupnosti in drugih izvajalcev nalog zaščite, reševanja in pomoči o stanju in razmerah na prizadetem območju, sprejetih ukrepih in poteku izvajanja zaščite in reševanja ter odpravljanja posledic železniške nesreče, skrbi poveljnik CZ ob pomoči strokovne službe občine. V ta namen:

- pripravlja in objavlja informacije za obveščanje javnosti preko lokalnih medijev
- pripravlja občasne širše pisne informacije.

P- 01/1	Seznam odgovornih oseb občine
P- 01/2	Seznam delavcev občine
P- 01/3	Seznam članov občinskega štaba CZ
P-14/8	Seznam poverjenikov CZ
P-14/9	Seznam pripadnikov enot Službe CZ za podporo

### 2.3 OBVEŠČANJE PREBIVALCEV NA PRIZADETEM OBMOČJU

Za obveščanje prebivalcev na prizadetem območju skrbi občina. Občinski organi in službe, ki vodijo in izvajajo zaščito, reševanje in pomoč (župan in poveljnik CZ občine) vzpostavijo čim bolj neposreden stik in redno komuniciranje s prebivalci, da bi dosegli ustrezno zaupanje in odzivanje na njihove odločitve.

P-01/1	Seznam odgovornih oseb občine
P-17/3	Navodilo o organiziranju in vodenju informacijskih centrov

### 2.4 OBVEŠČANJE JAVNOSTI

Za obveščanje javnosti o izvajanju nalog zaščite, reševanja in pomoči iz občinske pristojnosti je odgovoren Poveljnik CZ in župan, v skladu s svojimi pristojnostmi. Naloge na področju obveščanja javnosti organizira in usklajuje župan oziroma strokovna služba v sodelovanju s poveljnikom CZ pripravlja skupna sporočila za javnost.

Obveščanje javnosti ob nesrečah poteka v občilih, ki so po 25. členu zakona o medijih (Ur. l. RS, št. 35/2001) in zakona o varstvu pred naravnimi in drugimi nesrečami dolžna na zahtevo državnih organov, javnih podjetij in zavodov brez odlašanja brezplačno objaviti nujno sporočilo v zvezi z resno ogroženostjo življenja, zdravja ali premoženja ljudi, kulturne in naravne dediščine ter varnosti države. V takih primerih se sporočilo najprej pošlje na ReCO, ki poskrbi za takojšnjo objavo.

Informacija za prebivalstvo naj vsebuje predvsem naslednje podatke:

- o posledicah nesreče,
- o trenutnem stanju na lokaciji nesreče,
- o poškodovanih in ranjenih, mrtvih,
- kakšno pomoč lahko pričakujejo,
- kako naj izvajajo osebno in vzajemno zaščito,
- kako naj sodelujejo z občinskimi organi in organi reševanja pri odpravljanju posledic nesreče,
- kje dobijo dodatne informacije.

Poveljnik civilne zaščite ali župan pa posreduje sporočilo:

- lokalnim sredstvom obveščanja.

P-02/1	Pregled sredstev javnega obveščanja, ki so zadolžene za obveščanje ob naravnih in drugih nesrečah
P-17/3	Navodilo o organiziranju in vodenju informacijskih centrov

### 2.5 ALARMIRANJE

Alarmiranje prebivalcev v primeru železniške nesreče izvede ReCO Celje na zahtevo: odgovorne osebe v občini, to je župana in poveljnika CZ občine Radeče.

Alarmiranje se izvede v primeru, ko pride do nesreče pri prevozu nevarnih snovi ter do nenadzorovanega uhajanja nevarnih snovi v okolje ter je s tem ogroženo življenje in zdravje ljudi. Takrat je potrebno takoj prebivalce opozoriti na nevarnost z alarmiranjem. Proži se sirena PGD Radeče.

O vsakem proženju siren javnega alarmiranja ReCO Celje preko radia in TV obvesti prebivalce Občine Radeče o nevarnosti ter jim posreduje napotke za osebno in vzajemno zaščito.

P-15/1	Dokumenti za izvajanje aktiviranja/mobilizacije organov vodenja ter sil in sredstev za zaščito, reševanje in pomoč
--------	--

### **3 UKREPI IN NALOGE ZAŠČITE, REŠEVANJA IN POMOČI**

#### **3.1 IZVAJANJE ZAŠČITNIH UKREPOV**

##### **3.1.1 RKB zaščita**

Od zaščitnih ukrepov se ob železniških nesrečah izvajajo predvsem naslednji:

- RKB zaščita,
- evakuacija,
- sprejem in oskrba ogroženih prebivalcev.

V primeru prevoza nevarne snovi po železnici in nesreči na železnici zaradi okvar na vagonu (tehnični vzroki) ali trkov lahko pride do nenadzorovanega uhajanja nevarnih snovi v okolje. Do take nesreče lahko pride tudi, če se nevarne snovi prevažajo po cesti in pride do nesreče na nivojskih križiščih. Zaradi tega se povečuje nevarnost in povečuje nevarnost na treh prehodih.

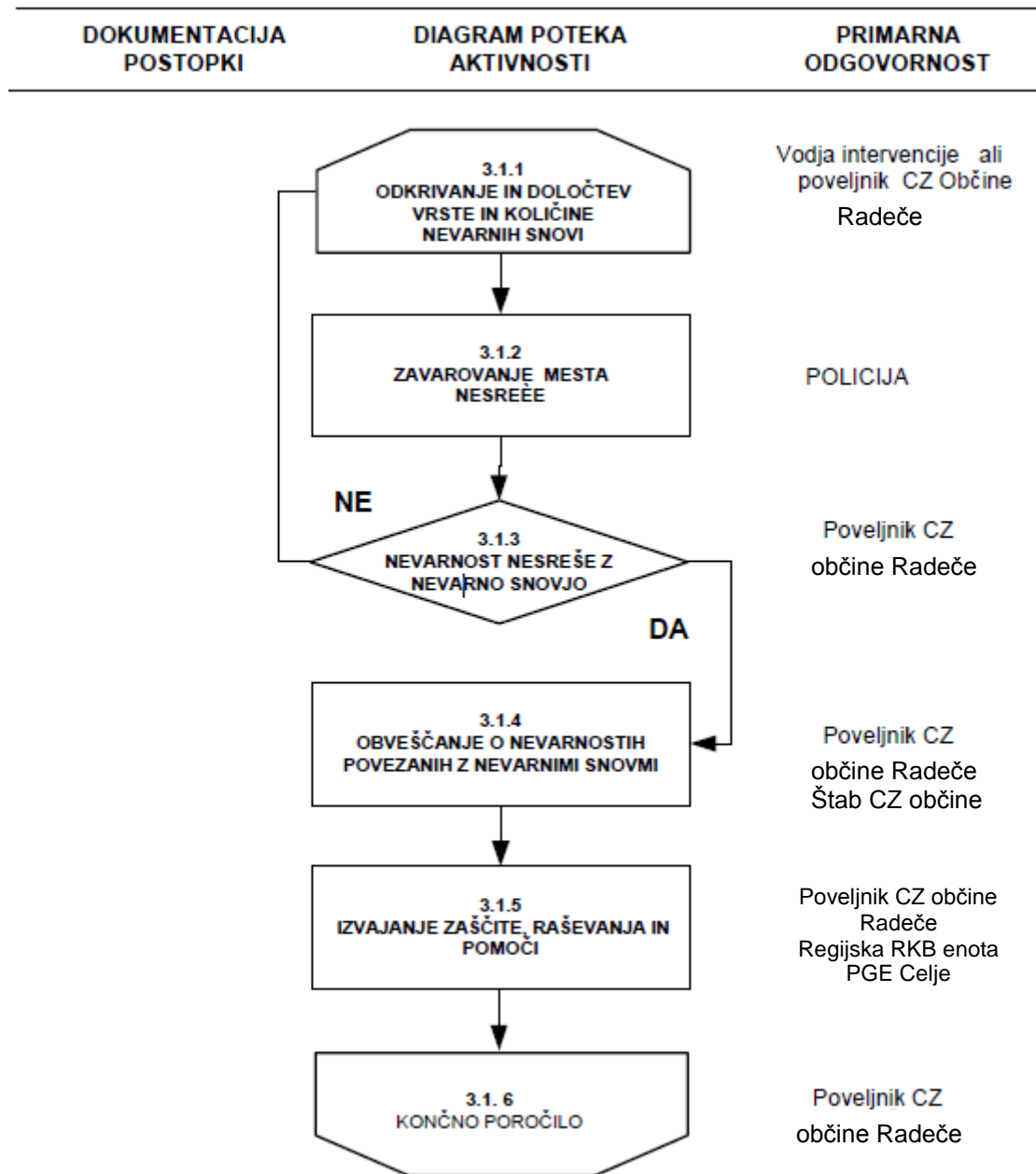
V kolikor pride do onesnaženja z nevarno snovjo, se vključijo v reševanje Poklicna gasilska enota Celje in reševalne enote Slovenskih železnic.

Osnovne naloge ZiR, v kolikor pride do onesnaženja z nevarno snovjo ob nesreči, so:

- ugotavljanje prisotnosti nevarnih snovi in izvidovanje (detekcija, identifikacija, dozimetrija, analize),
- zapora dovoznih poti (PP Laško) in odrejanje evakuacije – umika prebivalcev iz ogroženega območja – vodja intervencije in poveljnik CZ občine Radeče
- določitev meje kontaminiranega območja,
- vzorčenje za analize in preiskave,
- dekontaminacija okolja in udeležencev nesreče, ter ugotavljanje uspešnosti dekontaminacije, za kar poskrbi regijska RKB enota.

Takoj, ko ni več nevarnosti okolje in ljudi, občina o tem obvesti prebivalce.

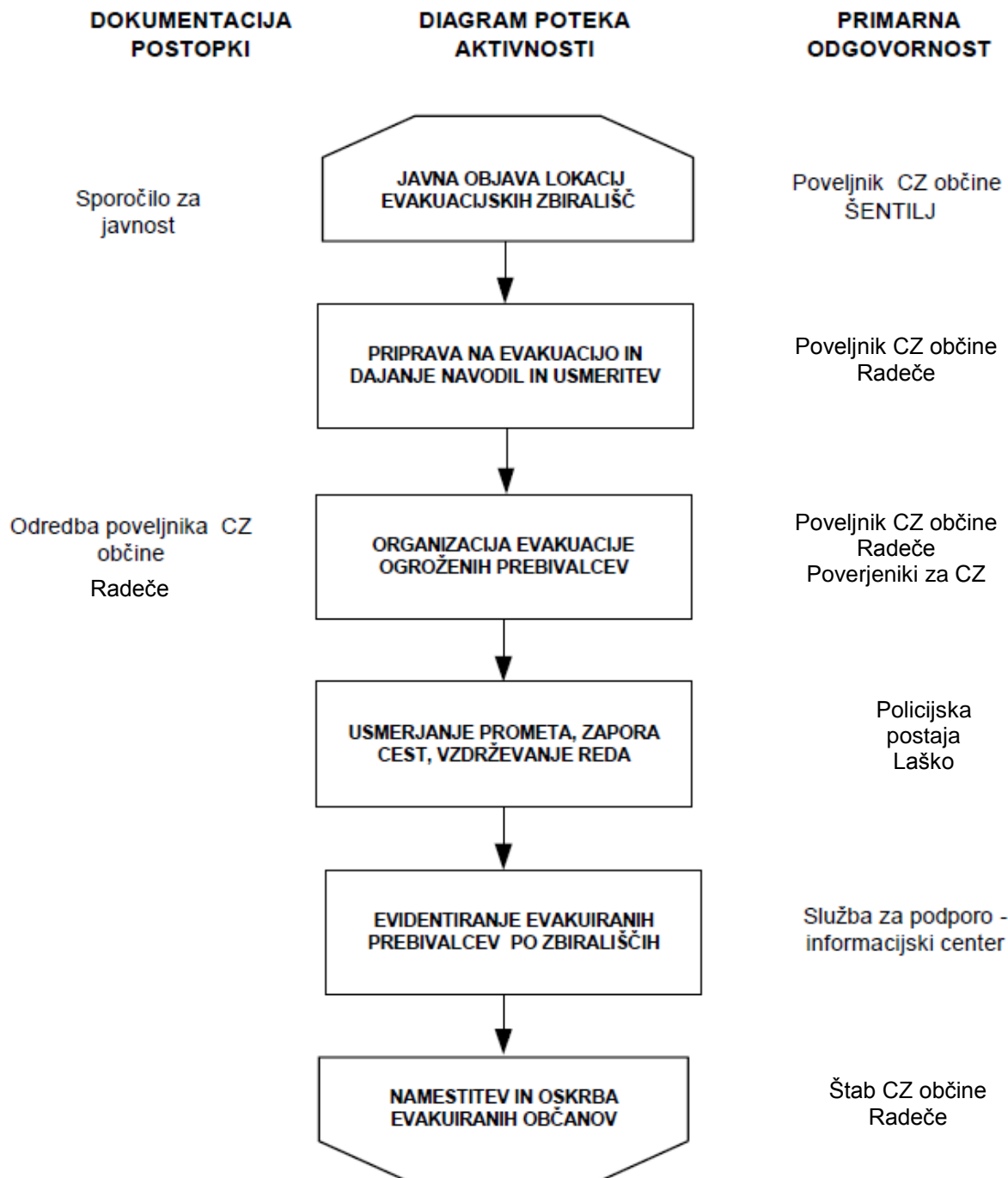
Za neposredno zaščito ljudi in okolja pred učinki nevarnih snovi oziroma pred posledicami nesreče z nevarnimi snovmi, občina Radeče razpolaga z omejenimi materialnimi in reševalnimi potenciali zato bi se v te nesreče morala po potrebi vključiti regijska RKB enota.



P-01/3	Seznam članov občinskega štaba CZ
P-01/4	Seznam odgovornih oseb poklicnih/pogodbenih organizacij, ki se vključujejo v sistem ZRP
P-03/2	Podatki o prostovoljnih gasilskih enotah občine
P-03/4	Podatki o odgovornih osebah gasilske zveze
P-03/5	Podatki o odgovornih osebah gasilskih enot
P-14/7	Pregled MTS in zaščitno-reševalne opreme občinskega štaba CZ, občinskih enot in služb CZ in drugih sil ZRP

### 3.1.2 Evakuacija

Ob železniški nesreči pri prevozu nevarnih snovi v naseljenem območju Občine Radeče bi, v kolikor bi prišlo do požara ali bi nevarne snovi pričele uhajati nenadzorovano v okolje, s tem pa ogrožale življenje ljudi in živali, je potrebno izvesti evakuacijo – začasni umik iz ogroženega območja v razdalji najmanj 200 m pa vse do 800 m, odvisno od vrste nevarnega blaga, količine kot tovora in uhajajoče količine, mikro meteoroloških razmer ...



Preventivna evakuacija ob železniški nesreči se izvaja le, če z drugimi ukrepi ni mogoče zagotoviti varnosti ljudi in materialnih dobrin. Izvaja se takrat, ko lahko pride do emisije škodljivih snovi v okolje. Zato se mora takoj preveriti ali je v železniški nesreči prisoten nevaren tovor na vlakovni kompoziciji ali na tovornem vozilu, v kolikor je udeležen pri trku z vlakom.

Evakuacijo odredi župan Občine Radeče z sodelovanjem poveljnika Civilne zaščite.

D-8	Načrt evakuacije
P-01/1	Seznam odgovornih oseb občine
P-01/2	Seznam delavcev občine
P-01/3	Seznam članov občinskega štaba CZ
P-14/9	Seznam pripadnikov enot Službe SZ za podporo
P-14/7	Pregled MTS in zaščitno-reševalne opreme občinskega štaba CZ, občinskih enot in služb CZ in drugih sil ZRP

### 3.1.3 Sprejem in oskrba ogroženih prebivalcev

Zdravstvena oskrba se izvaja v zdravstvenem domu Radeče.

V kolikor bi bila potreba namestitve manjšega števila prebivalcev za dalj časa, da se za zasilna bivališča dobavijo bivalniki (kontejnerji) - za pomoč se zaprosi Regijski štab CZ in štab CZ RS. Bivalniki se postavijo na neogroženem območju v občini, kjer jih je možno priključiti na vodovodno, električno in kanalizacijsko omrežje.

P-12/6	Pregled kapacitet za začasno namestitev v občini
P-12/7	Pregled prehrambenih kapacitet v občini
P-12/8	Pregled lokacij za postavitev začasnih prebivališč
P-06/3	Pregled zdravstvenih domov
P-16/18	Navodilo za nudenje prve pomoči

## 3.2 NALOGE ZAŠČITE, REŠEVANJA IN POMOČI

### 3.2.1 Gašenje in reševanje

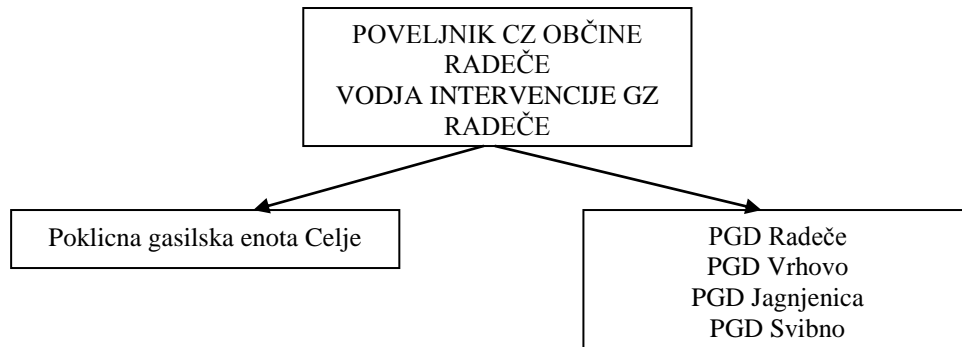
Gasilske enote izvajajo naslednje naloge:

- gasijo požare na vagonih ter požare na stanovanjskih in gospodarskih in industrijskih objektih ob progi,
- pomoč pri reševanje ukleščenih ponesrečencev,
- pomoč pri oskrbi ponesrečencev in prenos do mesta za tria<sub>o</sub> ali mesta za odvoz ranjenih,
- druge reševalne naloge.

Tehnično reševanje, ki ga izvajajo enote in službe obsega:

- odkrivanje ponesrečenih v razbitinah vagonov,
- reševanje ljudi in reševanje materialnih dobrin iz razbitin – tudi iz predora,
- odstranjevanje težjih bremen in vlakovnih konstrukcij,
- pomoč pri premagovanju ovir na težje dostopnem terenu,
- druge tehnično reševalne naloge – tudi logistična podpora.

Shema 3: Sile, ki se aktivirajo ob gašenju in tehničnem reševanju



Policijska postaja Laško zavaruje okolico kraja nesreče v dogovoru z vodjem intervencije in sprošča intervencijske poti za delo in prevoz intervencijski vozil in izvaja naloge v mejah svojih pooblastil.

P-03/2	Podatki o prostovoljnih gasilskih enotah občine
P-03/4	Podatki o odgovornih osebah gasilske zveze
P-03/5	Podatki o odgovornih osebah gasilskih enot
P-01/4	Seznam odgovornih oseb poklicnih/pogodbenih organizacij, ki se vključujejo v sistem ZRP
P-14/7	Pregled MTS in zaščitno-reševalne opreme občinskega štaba CZ, občinskih enot in služb CZ in drugih sil ZRP

### 3.2.2 Nujna medicinska pomoč

Ob železniški nesreči potniškega in tovornega vlaka lahko pričakuje večje število ranjenih in poškodovanih ter tudi mrtvih.

V okviru nujne medicinske pomoči ob železniški nesreči se izvajajo le najnujnejši ukrepi za ohranitev življenja in varovanje zdravja ljudi na prizadetem območju.

- nujna zdravstvena pomoč, ki jo daje medicinsko osebje zdravstvenega doma Radeče na terenu ali pa se oskrbijo v Zdravstvenem domu
- nujna specialistična zdravstvena pomoč, ki jo zagotavlja Splošna bolnišnica Celje,
- izvajanje higienskih in proti epidemioloških ukrepov, ki jih izvaja JP Komunala Radeče pod nadzorstvom zdravstvenega inšpektorata in pristojnega Zavoda za zdravstveno varstvo Celje,
- osnovno oskrbo z zdravili in sanitetnim materialom izvaja Lekarna Celje, PE Radeče.

P-06/3	Pregled zdravstvenih domov
P-6/4	Pregled reševalnih vozil za nujno medicinsko pomoč v občini
P-16/1	Napotki in navodila prebivalcem o ravnanju v primeru naravnih in drugih nesreč
P-16/18	Navodilo za nudenje prve pomoči

## 4 PRILOGE IN DODATKI

### 4.1 PRILOGE

Skupna priloga	Posebna priloga	Vsebina priloge
P-01/1		Seznam odgovornih oseb občine
P-01/2		Seznam delavcev občine
P-01/3		Seznam članov občinskega štaba CZ
P-01/4		Seznam odgovornih oseb poklicnih/pogodbenih organizacij, ki se vključujejo v sistem ZRP
P-02/1		Pregled sredstev javnega obveščanja, ki so zadolžene za obveščanje ob naravnih in drugih nesrečah
P-03/2		Podatki o prostovoljnih gasilskih enotah občine
P-03/4		Podatki o odgovornih osebah gasilske zveze
P-03/5		Podatki o odgovornih osebah gasilskih enot
P-06/3		Pregled zdravstvenih domov
P-06/4		Pregled reševalnih vozil za nujno medicinsko pomoč v občini
P-12/6		Pregled kapacitet za začasno namestitve v občini
P-12/7		Pregled prehrabnih kapacitet v občini
P-12/8		Pregled lokacij za postavitve začasnih prebivališč
P-14/7		Pregled MTS in zaščitno-reševalne opreme občinskega štaba CZ, občinskih enot in služb CZ in drugih sil ZRP
P-14/8		Seznam poverjenikov CZ
P-14/9		Seznam pripadnikov enot Službe CZ za podporo
P-15/1		Dokumenti o mobilizaciji in aktiviranju občinskih sil in sredstev za zaščito, reševanje in pomoč
P-16/1		Napotki in navodila prebivalcem o ravnanju v primeru naravnih in drugih nesreč
P-16/18		Navodilo za nudenje prve pomoči
P-17/3		Navodilo o organiziranju in vodenju informacijskih centrov

### 4.2 DODATKI

Skupni dodatek	Posebni dodatek	Vsebina dodatka
D-8		Načrt evakuacije
	D-9	Program usposabljanja, urjenja in vaj za izvajanje načrta
	D-10	Navodilo za vzdrževanje in razdelitev načrta zaščite in reševanja